



NORDISKA MUSEET



FATABUREN

1914

HÄFT. 3

KULTURHISTORISK-TIDSKRIFT

• UTGIFVEN AF •
DR. GUSTAF UPMARK
MUSEETS STYRESMAN

Gustaf Upmark, Karlskrona guldsmedsämbete, 1695—1812	129
Nils Keyland, Själnätbindning och själfångst på Harön	156
Mötena i Malmö 10—12 juni 1914, af -a-i	173
Litteratur: K. E. Forsslund, Hembygdsvård, J. F. L. Dreiers Norske folkedragter af E. Lexow samt F. J. E. Eneström, Gnosjöborna och Finvedsborna, af N. E. H.; Th. Hach, Lübecker Glocken- kunde och H. Munthe, Drag ur Gottlands odlingshistoria, af -a-i; M. Collin, Skånsk konstväfнад, af G. C-m; Folkminnen och folktankar, af N. L-g	181
Notiser	191

Gåfvor till Nordiska Museet från landsorten insändas under adress Nordiska Museet, Stockholm. I Stockholm kunna de inlämnas antingen i museet eller å Skansen, Djurgården. Vid hvarje föremål böra fyndort och gifvarens namn, titel och adress samt i öfrigt hvarje upplysning, som kan lämnas om föremålets historia eller användning, så fullständigt och tydligt som möjligt angifvas.

Fotografier af kulturhistoriskt, etnografiskt och arkeologiskt intresse (byggnader och byggnadsdetaljer, husgeråd, dräkter, utöfvandet af landtliga sysslor och hemslöjd, idrotter och lekar, forntro-föremål o. s. v.) mottagas med tacksamhet af Nordiska Museet.

Uppteckningar om lefnadssätt, sysslor och bruk i äldre tider samt om folkseder, lekar, forntro och vidskepelser, sägner o. s. v. äro likaledes särdeles välkomna bidrag till museets arkiv för svensk folkkänedom.



Författarne äro ensamma ansvariga för sina uppsatser innehåll.

Karlskrona guldsmedsämbe, 1695—1812.

Af

Gustaf Upmark.

Sedan Karl XI år 1679 beslutat att upprätta en hufvudstation för den svenska örlogsflottan vid de holmar i den blekingska skärgården, där Karlskrona nu är beläget, bedrefvos arbetena för att där åstadkomma ett stadssamhälle med största kraft. De närbelägna orternas, särskildt Ronneby stads, innevånare uppmanades att slå sig ned i den nya staden, där mångahanda förmåner lofvades dem. Det synes icke håller hafva dröjt länge, innan ett icke oansenligt innevånarantal uppnåts. En mängd handtverkare af alla yrken inflyttade redan under 1680-talet, räknande på att finna sin utkomst genom arbete åt den talrika personal, som i olika befattningar var anställd i kronans tjänst i den nya staden. Efter hand inrättades här också handtverksämbeten (skrån) allt efter som det stadgade antalet mästars inom hvar och ett af de olika yrkena uppnåts.

Hvad guldsmedsyirket angår, så talas redan 1691 om en ålderman därinom i Karlskrona. Riksvärdien Antoni Grill¹ öfversände den 20 juni 1691 till »Åldermannen Johan Tyste uthi Carlls Crona» en afskrift af de för rikets guldsmeder gällande artiklar till vederbörandes efter rättelse. Hans skrifvelse, som ännu finnes i behåll i original i Nordiska Museets skråarkiv, »insinuerades», enligt påskrift, på Karlskrona rådhus den 29 augusti s. å. Ordalydelsen är i allt väsentligt densamma som i Antoni Grills skrifvelse till Göteborgs guldsmedsämbe 1690, aftryckt i *Fataburen* 1912, sid. 88.

¹ Riksvärdien var den officielle öfvervakaren af de ädla metallernas rätta och tillättna lödighet i riket och utöfvade som sådan ett slags öfveruppsikt öfver guldsmedsämbetena i städerna.

Något enligt vedertaget bruk organiseradt guldsmedsämbe-
nes dock icke hafva inrättats i Karlskrona förrän år 1695, antingen
detta nu berott på att antalet mästare icke uppgick till de föreskrifna
fyra eller på någon annan orsak. Enligt anteckning på ofvannämnda
af riksvärdien öfversända artiklar »presenterades» dessa ånyo på
stadens rådhus den 1 april 1695 och »exhiberades» på »amptet» (= guld-
smedsämbetet) den 10 i samma månad. Denna dag ägde nämligen
det konstituerande sammanträdet rum och begyntes »Uthi den helga
trefaldighetz namn Guldsmedz amptz Protocol uthi Kongl. sta-
pelstaden Carls Crona.»¹

Vid detta sammanträde antecknades, att landshöfdingen på remiss
från magistraten hade ratificerat de ofvannämnda af Antoni Grill
öfversända artiklarna² samt att magistraten hade konstituerat mäs-
ter Samuel Phalén till ålderman och till bisittare mästarne Johan
Bredt och Göran Sivertsson. — Den år 1691 omtalade Johan Tyste
var borta, och troligen utgjorde åldermannen och de båda bisittarna
hela ämbetet. — Göran Sivertsson nämnes ej senare än 1696, men
redan före århundradets slut hade tre nya mästare tillkommit, näm-
ligen 1697 Göran Albin, som senare blef ålderman, samma år Sigis-
mundus Novisadi, en från Ungarn invandrad gesäll, hvilken blef stam-
fader för en framstående guldsmedssläkt i Karlskrona, och slutligen
1699 Johan (Hans) Phalén, antagligen en broder till den ofvannämnde
åldermannen, som sedermera bosatte sig i staden Karlshamn, där
guldsmederna ända till år 1745 lydte under Karlskronaämbetet.

I protokollen finnas för hvarje sammanträde antecknade namnen
på de mästare, som tillhörde ämbetet och voro skyldiga att erlægga
s. k. kvartalspengar. Den här nedan tryckta förteckningen öfver
mästare i Karlskrona guldsmedsämbe, 1695—1812, är uppsatt med
ledning af protokollen samt i vissa afseenden kompletterad med från
andra håll hämtade uppgifter: hvad som i förteckningen meddelas
om respektive guldsmeders stämplor eller af dem utförda arbeten
stöder sig gifvetvis på af förf. i första hand gjorda undersökningar.

¹ Karlskrona guldsmedsämbetes protokoll, omfattande åren 1695—1812, finnas be-
varade i Nordiska Museets skräarkiv, utgörande en volym i folio i pergamentsband.

² Anteckning härom finnes å själfva handlingen, undertecknad 8 aug. 1694 af Erik
H. Siöblad.

Antalet på en gång samtidigt i Karlskrona verksamma mästare och af änkor efter guldsmeder innehafda verkstäder utgjorde:

År 1700	4 mästare, 0 änkeverkstäder
» 1710	4 » 0 »
» 1720	9 » 0 »
» 1730	7 » 2 »
» 1740	6 » 3 »
» 1750	7 » 0 »
» 1760	7 » 0 »
» 1770	6 » 0 »
» 1780	9 » 1 »
» 1790	10 » 0 »
» 1800	10 » 0 »
» 1810	11 » 1 »

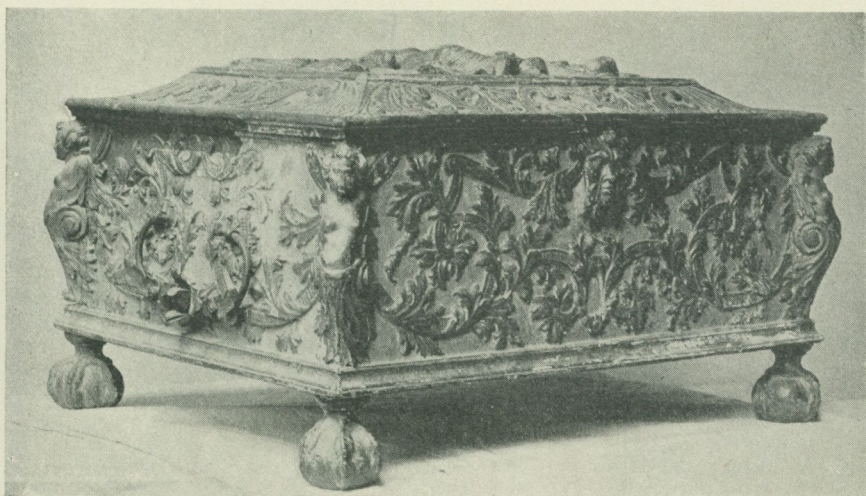


Fig. 1. Karlskrona guldsmedsämbe-tes låda,

af ek med skulpterade och förgyllda ornament mot blå botten, daterad 1720. Höjd 0,43 m. Nordiska Museet n:r 10,951.

I spetsen för ämbetet stod *åldermannen*, hvilken presiderade vid sammanträdena och för öfrigt representerade ämbetet utåt. Sammanträdena höllos vanligen i åldermannens hus, där äfven lådan för-

varades, innehållande ämbetets handlingar, kontanta pengar m. m. År 1708 begärde åldermannen hushyra, och man beslöt höra efter hur det brukades i Stockholm; resultatet blef, att åldermannen vid något följande sammanträde tillerkändes 5 dal. smt. om året i hyra för lokal åt ämbetet. — År 1777 säges, att åldermannen fick en daler smt. årligen i »hushyra för lådan». — De under Karlskronaämbetet hörande mästarna i andra städer inspekterades tid efter annan af åldermannen, och den 31 dec. 1718 anmälde åldermannen, att han skulle resa till Stockholm för att bevista »en almen sammankomst» därstädes.

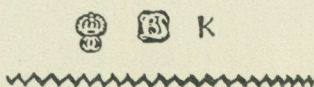


Fig. 2.



Fig. 3.

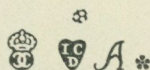


Fig. 4.



Fig. 5.

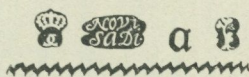


Fig. 6.



Fig. 7.

Fig. 2—7. Stämplor på Karlskronasilfver före 1759.

Fig. 2. Benedictus Steckow, 1709. Fig. 3. Joh. Chr. Drefalt, 1722. Fig. 4. Joh. Chr. Drefalt, 1724. Fig. 5. Sigismund Novosadi, 1728. Fig. 6. Sigismund Novisadi, 1749. Fig. 7. Sigismund Novisadi, 1753.

Mäster Casimir Friedrich Meidt, som var ålderman 1718—1723, skänkte år 1720 till ämbetet »en härlig och kostelig förgylt och beslagen låda»; »hwaremot», heter det i protokollet, »hela amptet ock så upsteg och Hr. åldermannen för denna sin liberalité tiensthör-samst betackade önskande det de i något måhl kunna Hr. åldermannen med tienst deremot bemöta och at han i alla tider önskeligen florera må». — Denna låda har, ehuru på andra vägar än protokolls-boken, hamnat i Nordiska Museet och utgör en af de praktfullaste pjäserna i sitt slag (fig. 1): bladverket och ornamenten framtråda i rik förgyllning mot högblå botten. Inuti locket läses i förgyllda

bokstäfver donators namn: »Casmier Fridrich Meidt Anno 1720». — Den 8 juni 1791 meddelade dåvarande åldermannen, mästare Johan Didrik Schwart, att lådan blifvit sönderbruten och pengarna stulna, hvarefter uppdrogs åt bildhuggaren Johan Törnström att laga den dyrbara lådan. Denna bär också tydliga spår efter lagningen; en del af locket och vänstra sidan äro nyskurna.

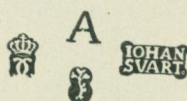


Fig. 8.



Fig. 9.

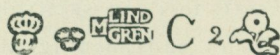


Fig. 10.

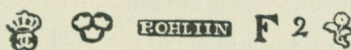


Fig. 11.

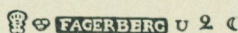


Fig. 12.

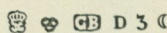


Fig. 13.

Fig. 8—13. Stämplor på Karlskronasilfver efter 1759.

Fig. 8. Johan Svart, 1759. Fig. 9. Johan Svart, 1767. Fig. 10. Magnus Lindgren, 1785
Fig. 11. Per Ohljin, 1788. Fig. 12. Joh. Magnus Fagerberg, 1802. Fig. 13. Gustaf Bergendorff, 1810.

Åldermän för Karlskrona guldsmedsämbe under den tid protokolls-boken omfattar voro:

Phalén (Fallin), Samuel	1695—1704
Albin, Jöran	1704—1713
Grahn (Graan), Lorenz (Lars) Christopherson .	1714—1718
Meidt (Meyt), Casimir Friedrich	1718—1723
Drefaldt (Drephal), Joh. Christopher	1723—1728
Münchenberg, Adam	1728—1736
Björckman, Peter	1736—1745
Novosadi, Sigismund d. y.	1746—1750
Björckman, Peter (andra gången)	1750—1751
Novosadi, Sigismund d. y. (andra gången) . .	1751—1761
Schwart (Swart), Johan Didrik	1761—1775
Rundquist, Johan	1775—1777
Schwart (Swart), Johan Didrik (andra gången) .	1777—1795
Silber (Silberg), Friedrich	1795—1812

Åldermannen hade vid sin sida en eller vanligen två *bisittare*. Dessa tre funktionärers viktigaste åliggande var proberandet af alla i staden tillverkade föremål af ädel metall och dessa föremåls stämpling med af höga vederbörande påbjudna stämplat. I slutet af riksvärdien Antoni Grills ofvan omtalade skrifvelse talas om »någre små punctar som icke här uthj författade ähre», men i hvilka Karlskronamästarna skulle »sig efter Stockholms Skråå regulera». Just vid denna tid hade som bekant strängare bestämmelser utfärdats angående kontrollen, och Stockholms guldsmedsämbe hade år 1689 börjat förse sina tillverkningar med s. k. årsbokstaf.¹ Det torde hafva varit dessa förhållanden som riksvärdien åsyftade i sin skrifvelse till Karlskronaguldsmederna, och tydligen var det hans mening, att man här borde förfara på samma sätt som i Stockholm.

L	H	Ɔ	M	T	Y
Fig. 14.	15.	16.	17.	18.7	19.

Fig. 14—19. Årsbokstäfver å Karlskronasilfver, före 1759 (jfr äfven fig. 2—7).
14. 1710. — 15. 1731. — 16. 1734. — 17. 1736. — 18. 1743. — 19. 1747.

Liksom i Stockholm tyckes det också i Karlskrona hafva mött svårigheter att få mästarna att ställa sig till efterrättelse föreskrifterna om kontroll och stämpling. Det synes som om man icke börjat med någon slags stämpling förrän år 1698, och äfven efter denna tid skedde det ofta nog icke så regelbundet som sig borde. År 1708 beslöt man att anskaffa en stämpellåda, som skulle förvaras hos åldermannen, samt att stämpling skulle äga rum onsdagar och lördagar mellan kl. 10—11 f. m. i närvaro af åldermannen och en *bisittare*. Påbudet om föremålens förseende med stadens vapen² hade fallit så i glömska, att Karlskronamästarna år 1715 formligen på åldermannens förslag beslöto denna åtgärds vidtagande, och två år senare,

¹ Upmark, G., Årsbokstäfver på svenskt guld och silfver före 1759, tr. i Meddelanden från Svenska Slöjdfören. 1903; samt Stockholms guldsmedsämbe 1689—1759, tr. i Meddelanden från Svenska Slöjdfören. 1904; jfr äfven Upmark, G., Årsbokstäfver och andra stämplat på Göteborgssilfver, tr. i »Fataburen» 1912.

² En förordning härom, gällande hela riket, hade utfärdats redan 1596 af hertig Karl (IX).

1717, ingick en skrifvelse från dåvarande riksvärdien Michel Pohl, åtföljd af »Kongl. Commercecollegii instruction angående gulds och silfvers stämplande». Ämbetet beslöt att omedelbart ställa sig dessa föreskrifter till efter rättelse och förordnade en af bisittarna till åldermannens hjälp härmed. Stämplingsdagar voro fortfarande onsdagar och lördagar, nu mellan kl. 9—11 f. m.

Gång efter annan upplästes bestämmelserna inför bröderna, och man lofvade att rätta sig därefter. I slutet af år 1718 nämnas uttryckligen både stadsstämpeln och bokstafsstämpeln; när åldermannen skulle resa till den ofvan berörda allmänna sammankomsten i Stockholm, lämnade han en af dessa stämplor till hvardera bisittaren. — Åldermannen synes hafva uppburit en liten afgift vid stämplingen; den 6 maj 1760 öfverenskommo mästarerna nämligen att betala honom i stämpelpengar 1 öre för föremål under 1 lods vikt, under det att för större arbeten skulle förblifva »efter förra vanligheten».

GB

PB
MI:FACE
RBERG

ROHLIN

SCHWART

ES

Fig. 20.

21.

22.

23.

24.

25.

Fig. 20—25. Mästares i Karlskrona stämplor (jfr äfven fig. 2—13).

Fig. 20. Gustaf Bergendorff (1814). Fig. 21. Peter Björkman (1745). Fig. 22. J. M.

Fagerberg (1798). Fig. 23. Per Ohlajn (1784). Fig. 24. Diedrich Schwart (1804).

Fig. 25. Hans Fr. Stenquist (1806).

Innan jag öfvergår till en mera detaljerad redogörelse för de stämplor, som förekomma å Karlskronasilfver, må här meddelas ett och annat ur protokollen, som belyser förhållandena utöfver hvad ofvan sagts angående åldermannen, bisittarna och deras åligganden.

Sammankomsterna skulle rätteligen äga rum minst fyra gånger om året (»kvartal», »kvartalspengar»), men ofta dröjde det mycket länge mellan sammanträdena; så t. ex. hölls intet sammanträde mellan 26 juli 1710 och 29 januari 1712. Två sammanträden om året var det mesta man besvärade sig med, och afgiften (kvartalspengarna) utgjorde under början af 1700-talet 20 öre pr gång. Den 11 okt. 1716 beslöts, att kvartal skulle hållas fyra gånger årligen, Valborgsmessa, Midsommar, Michaelis och Jul (el. Nyår) samt att hvarje mästare då skulle erlagga 10 öre smt. till lådan. Så täta samman-

träden höll man sällan, och alltifrån 1770-talet samlades man blott en gång hvartannat år. År 1762 beslöts, att kvartalsafgiften skulle utgöra 16 öre smt. = 2 daler smt. pr år — 1777 sänktes årsafgiften på grund af mästarnas talrikhet till 1 dal. smt.

Ämbetskassan fick känna af de hårda tiderna: sålunda »utlåna- des» på proposition af landshöfdingen år 1716 till Kungl. Maj:t 40 daler, i utbyte hvaremot erhöles »myntetekt», och i mars 1718 lät ämbetet utbyta sin till 56½ caroliner i silfver uppgående kassa mot mynttecken.

Med Stockholmsämbetet stodo landsortsstädernas guldsmedsämbe- ten i ständig rapport, och skriftväxling ägde ofta rum. Den 9 maj 1729 omtalar protokollet, att ämbetets i Karlskrona vikter justerades efter »den från Stockholm nederkomne accurate vikten», o. s. v.

I afseende på gesäller och lärpojkar beslöts år 1712, att ingen mästare skulle få hålla mera än två gesäller, och 1735 att lärlingarna årligen skulle uppvisa något prof på sina framsteg. Vid ett samman- träde i juni 1737 uppvisades ritningar till silfverföremål. — I Karls- krona liksom annorstädes sökte mästarna att så länge som möjligt och med förebärande af olika skäl utestänga på mästerskap aspire- rande gesäller. Lättast att bli mästare hade mästaresöner eller sådana gesäller, som samtidigt med att de, som det hette, »ansade sin tid» (= anmälde sig till att få göra mästerstycke) kunde meddela, att de stodo i begrepp att gifta sig med en mästares änka eller dotter. Dy- lika giftermål voro därför vanliga. — År 1802 motades en gesäll med det beskedet, att arbetet nu vore så ringa, emedan öfverflöds- förordningen förbjöd användning af större silfverpjäser.

Vid ett sammanträde 1777 afsade sig både äldermannen och bi- sittarna sina sysslor på grund af det betungande arbetet med kon- troll och stämpling.

Föremål, som utgått från mästare i Karlskrona, bruka, om de äro fullständigt behandlade, vara försedda med icke mindre än fem olika märken, nämligen: kontroll, stadsvapen, mästartärke, årsbok- staf och en femte extra stämpel; se t. ex. fig. 6, 9—13.

»Kontrollen» utgjordes här liksom annorstädes ursprungligen af den. s k. åldermansrankan, fig. 2, 6, 7, en våglinje som uppkom



Fig. 26. Bägare med lock,
okänd guldsmed, Karlskrona, 1731. C. R. Lamm, Näsby, höjd: 0,232 m.

därigenom, att man med ett verktyg skafde af den för proberingen behöfliga metallmängden. — Efter 1752 ersättes detta märke med statskontrollstämpeln: tre kronor; fig. 7, där båda slagen af kontrollmärken förekomma, samt fig. 9—13.

Stadsstämpeln i Karlskrona visar grundläggarens Karl XI:s namnchiffer, två korsade C under kunglig krona, en förenkling af stadens vapen; fig. 2—13.

Mästarmärket skulle angifva den mästare, från hvars verkstad föremålet ifråga utgått. Det utgjordes under Karlskronaämbetets äldsta tid ofta af ett monogram med initialerna sammanbundna eller hopflätade; fig. 2. I Stockholm förbjödos redan tidigt dylika stämplor med »inbundne bokstäfver», och äfven i Karlskrona blef det rätt snart vanligt, att mästarstämpeln upptog antingen initialerna fristående eller hela mästarnamnet inom en på olika sätt formad ram, sköldformig, oval eller vanligast rektangulär, fig. 3—13, 20—25. — En säker tolkning af initialerna är helt naturligt möjlig först om man känner de fullständiga namnen på *alla* i staden samtidigt verksamma mästare. Den här nedan meddelade förteckningen öfver Karlskronamästarna, 1695—1812, är sammanställd med ledning af protokollsboken och torde därför kunna göra anspråk på fullständighet. De mästarstämplor jag sett, har jag angifvit i förteckningen.

Årsbokstäfvernas karaktär och kronologi framgår af här meddelade tabell. För bestämmandet af de af Karlskronaguldsmederna använda årsbokstäfvernas kronologi har man till en början att hålla sig till protokollsbokens anteckning under den 5 augusti 1699, där det heter: »Efter skrå ordningens anledning begynte Embet Anno 98 förledit år Åår Stempling och då begyntes med A jempte stemplingen och så fort». — Häraf synes ju klart framgå, att man började att stämpla årsbokstäfver år 1698, och att detta år betecknades med bokstafven A; följande år 1699 skulle sålunda betecknas med B o. s. v. i öfverensstämmelse med bruket inom andra guldsmedsämbeten. Emellertid visar det sig, att så icke var förhållandet, utan att Karlskronaguldsmederna handhaft stämplingen på ett något afvikande sätt.

Säkert är att här liksom i Stockholm m. fl. st. användts tre efter hvarandra följande årsbokstafsserier, af hvilka i de båda första



Fig. 27. Skål

af J. C. Drefalt, Karlskrona, 1724. Göteborgs Museum; bredd m. handtagen 0,165 m.

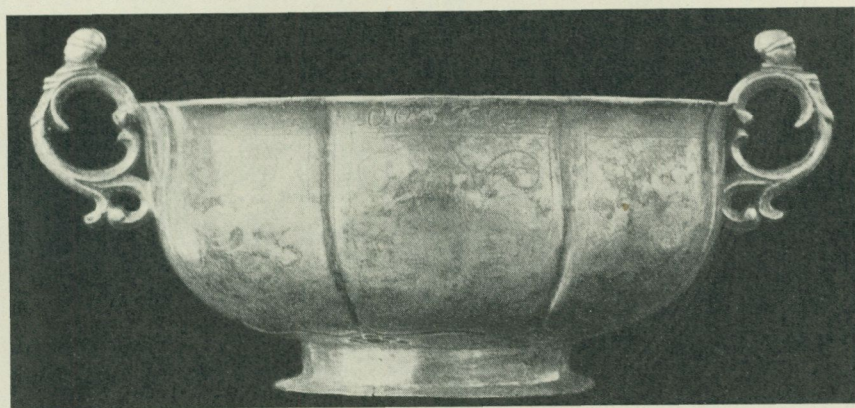


Fig. 28. Skål

af S. Novosadi, Karlskrona, 1753. Fröken Torsk, Stockholm; bredd m. handtagen 0,188 m.



Fig. 29. Skål

af Johan Svart, Karlskrona, 1760. C. R. Lamm, Näsby; bredd m. handtagen 0,173 m.

användts versaler omväxlande med stora bokstäfver i »skrifstil», dock så att versalerna allmännast förekomma i första serien, fig. 2—3, skrifstilen i den andra, fig. 4—5. Den tredje serien utgöres af frakturbokstäfver, fig. 6—7, liksom i Stockholm, efter hvars ämbete man i Karlskrona i allmänhet synes hafva »regulerat» sig.

De i Karlskrona använda årsbokstäfvernas sannolika kronologi framgår af här meddelade tabell, sid. 143 till hvilken jag kommit af här nedan angifna hufvudskäl, nämligen:

1) Protokollsbokens uppgift, att man år 1698 började med A kan ju ej betviflas.

2) En lika absolut säker hållpunkt erbjuder kombinationen b = 1750. I protokollet omtalas nämligen under den 16 maj 1750, att Johan Didrik Schwart denna dag blef mästare efter att såsom mästerstycke hafva arbetat »en stor silfverkanna för Svenska Storkiörkan» i Karlskrona. Denna kanna, som beställts den 6 mars s. å., finnes ännu i behåll, försedd med mästarens stämpel, årsbokstafven b samt en inskrift »Carlskrona Stads Storkyrkias Altare Kanna Den 16 Maj Anno 1750»; att b betecknar år 1750 är sålunda ovedersägligt, och likaså på grund häraf att a betecknar 1749.

3) Från och med 1698 till och med 1748, en tidrymd omfattande 51 år, hafva tvenne alfabet användts såsom årsbokstäfver. Då det vanligen använda årsbokstafsalfabetet endast omfattar 24 bokstäfver, A—Z (J brukar vara uteslutet), måste man ifråga om Karlskrona tillsvidare antaga dels alfabetets utökning till 25 bokstäfver, t. ex. genom inskjutande af J samt dessutom antaga att A, den först använda bokstafven, hvarmed man började år 1698, äfven betecknat 1699. Sistnämnda antagande synes sannolikt genom utsago i protokollet, och att J användts jämte I har äfven åtminstone sannolikhetsskäl för sig.

4) Bokstafven N i första serien måste beteckna 1712, d. v. s. kan icke beteckna ett *tidigare* år, emedan bokstafven förekommer på en dopskål (i Amiralitetskyrkan i Karlskrona), förfärdigad af Casimir Friedrich Meidt, som blef mästare i Karlskrona den 20 aug. 1712 och sålunda icke *före* detta år kunnat under egen stämpel tillverka ett föremål. — Är mitt resonnemang i ofvanstående mom. 3 riktigt, bör N beteckna just 1712. (Jfr tabellen.)

5) Till stöd för min kronologis riktighet må slutligen följande årsbokstafstämplade och samtidigt med årtal daterade föremål omnämnas, nämligen:

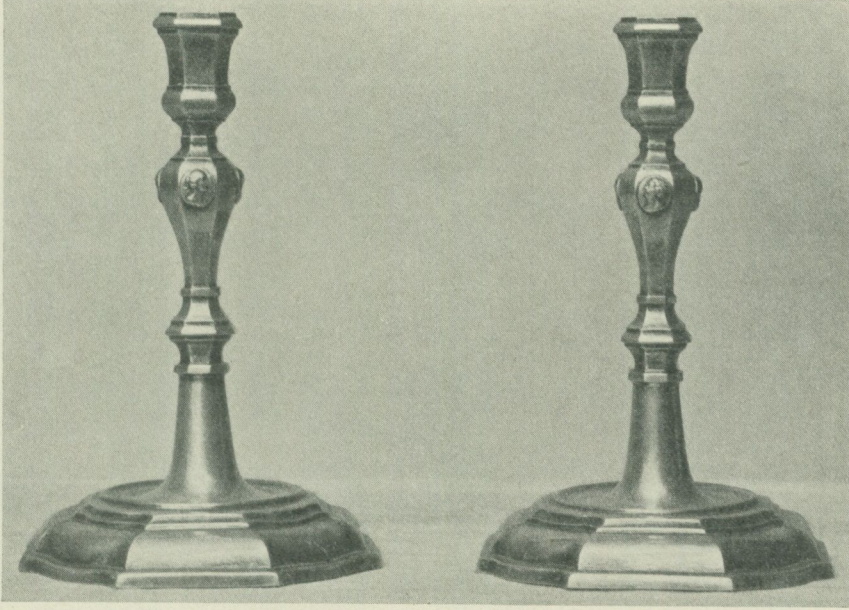


Fig. 30. Ljustakar

af S. Novosadi, Karlskrona, 1743. Nord. Museet n:r 112,560; höjd: 0,187 m.

Serien II.

- N*: 1737. Brudkrona, af Sigismund Novisadi, daterad: »Anno 1737» och försedd med årsbokstafven *N*, från Jemjö kyrka, Blekinge, nu i Blekinge Museum, Karlskrona.
- X*: 1746. Dopskål, af Sigismundus Novisadi, daterad 1747; med årsbokstafven *X*; i Trefaldighetskyrkan, Karlskrona.
- Y*: 1747. Dopskål, af Sigismund Novisadi, försedd med inskrift: Gott zu Ehr und der Teutschen Gemeinde zu Dienst hat dieses Tauff Becken verehret Sigismundt Novisadi Bürger und Goldschmidt in Carls Cron und seine Haus Frau Maria Elisabeth Novisadi gebohrne Schlyter Anno 1747 den 24 juni.» — Skålen är försedd med tvenne årsbok-

stäfver, både X och Y, af hvilka naturligen den sista betecknar det år, då den blef färdig och inskriften med dateringen 1747 ingraverades.

Serien III.

- b: 1750. Vinkanna, Johan Didrik Schwarts mästerstycke, daterad 16 maj 1750 (jfr ofvan mom. 2). Trefaldighetskyrkan, Karlskrona.
- q: 1755. Kalk, af Johan Didrik Schwart, försedd med inskrift: »Efter framl. Tygmästarens och Riddarens Wälborne Herr Carl Gustaf von Schantz Änke Fru Wälborna Fru Christina Barbara Raab, som d. 17 Maji 1755 saligen afled. Förärd»; med årsbokstafven g. Amiralitetskyrkan, Karlskrona.
- g: 1755. Vinkanna, af Jöns Björckman, försedd med inskrift: »Copperdie Mann Anders Lagomstor och des k. Hustru förärat 52 lod Silfwer till denna Kanna Alt det öfriga Samt förgyldningen hafwer Fridlefstad kyrckia bekostat Anno 1755»; med årsbokstafven g. Fridlefstads kyrka, Blekinge.

Måhända kunde en undersökning af silfverföremålen i ytterligare ett antal Blekingekyrkor leda till anträffandet af flera på detta sätt dubbeldaterade föremål, så att serierna blefve något fylligare och min kronologi bättre belagd. Sannolikhetsskålen för dess riktighet synas mig dock vara tillräckliga för framläggandet af tabellen redan nu. Särskildt vore det emellertid naturligtvis af intresse att påträffa något med J stämplat föremål. Frågan huruvida äfven i tredje serien något J förekommit, måste tillsvidare lämnas öppen: det sista året, 1758, före den i allmän lag påbudna årsbokstafsstämplingen kan hafva betecknats antingen med j eller f.

Slutligen förekommer å föremål tillverkade af guldsmeder i Karlskrona, utom de vanliga stämplarna äfven ett *femte märke*, vanligen instämplat. Denna stämpel har jag sett i fem olika hufvudformer, nämligen:

- 1) träd med regelbunden krona, erinrande om Eksjö stadsvapen och förekommande å föremål från 1710—1750;

Tabell öfver årsbokstäfver å arbeten af guldsmeder i Karlskrona, 1698—1758.

I.		II.		III.	
A	1698—99	<i>A</i>	1724	a	1749
B	1700	<i>B</i>	1725	b	1750
C	1701	<i>C</i>	1726	c	1751
D	1702	<i>D</i>	1727	d	1752
E	1703	<i>E</i>	1728	e	1753
F	1704	<i>F</i>	1729	f	1754
G	1705	<i>G</i>	1730	g	1755
H	1706	<i>H</i>	1731	h	1756
I	1707	<i>I</i>	1732	i	1757
J	1708	<i>J(J)</i>	1733	j:f	1758
K	1709	<i>K</i>	1734		
L	1710	<i>L</i>	1735	A	1759
M	1711	<i>M</i>	1736	B	1760
N	1712	<i>N</i>	1737	etc. den för hela landet gällande stämplingen.	
O	1713	<i>O</i>	1738		
P	1714	<i>P</i>	1739		
Q	1715	<i>Q</i>	1740		
R	1716	<i>R</i>	1741		
S	1717	<i>S</i>	1742		
T	1718	<i>T(T)</i>	1743		
U	1719	<i>U</i>	1744		
V	1720	<i>V</i>	1745		
X	1721	<i>X(X)</i>	1746		
Y(y)	1722	<i>Y(Y)</i>	1747		
Z	1723	<i>Z</i>	1748		

2) stjärna eller regelbunden blomma (»fleuron»), fig. 3—4, utan skaft, förekommande dels under 1720-talet, dels 1770—80-talen;

3) blomma med böjd stjälk och ett par blad, fig. 9—11, den ojämförligt oftast förekommande stämpeln, som jag antecknat från 1720-talet till 1790;

4) trädstam, S-formigt böjd med några vidsittande blad samt rot, fig. 6—8, förekommande 1745—1760-talets början;

5) halvmånformig stämpel, fig. 12—13, förekommande i något växlande storlek från och med 1790-talet till fram på 1810-talet att betrakta som efterträdare till den ofvannämnda blomman (nr 3).

* * *

Angående karaktären af arbeten förfärdigade af guldsmeder i Karlskrona må här endast nämnas, att dessa mästare tillverkade föremål af ungefär samma slag och utseende som andra samtida guldsmeder i Sverige, framför allt, under 1700-talet, servisföremål, kaffe-, the- och gräddkannor, sockerskålar o. dyl. samt ljusstakar; deras för kyrkligt bruk afsedda alster skilde sig icke mycket från hvad som var vanligt äfven på andra håll: kalkar af medeltidsartad form, stora bukiga vinkannor etc. — Några prof på någon särskildt framstående yrkesskicklighet äro ej att anteckna: ett vackert undantag utgör en bågare med lock i ingenjör C. R. Lamms samling, Näsby (fig. 26).

Ett par speciellt Karlskronitiska typer utgöra de låga skålarna med kant i flera pass och två handtag, fig. 27—29, af hvilka förf. sett minst ett 20-tal, samt ett visst slags små svamp- eller krydd-dosor, besatta med färgade »stenar», hvarå åtskilliga prof finnas i Nordiska Museet.

Mästare i Karlskrona guldsmedsämbe (1691) 1695—1812.

ALBIN, JÖRAN; var mästare och närvar vid ämbetets kvartal 26 febr. 1697; ålderman 1704—1713; an- tagligen † 1713.	1697—1713 ¹
---	------------------------

¹ Årtalen i kanten angifva de år mellan hvilka mästaren ifråga (eller hans änka) höll verkstad.

- ALGERUS (Allgerus, Halgerus), PETER H.; blef mästare i Karlskrona 14 mars 1746; mästerstycke: kaffekanna; bisittare 1750; antecknad sista gången 17 juli 1759. 1746—1759
- BERGENDORFF, GUSTAF; hade lärt hos mäster Lindgren, blef gesäll 1792, mästare 29 okt. 1803 (enl. Kommerskollegii resolution); kvarstod som mästare 1812, när protokollsboken slutar. — Stämpel: g. b. inom rektangulär ram, fig. 13, 20; af honom sked (1810), dosa (1814), kalk och patén (1816) i Jemjö kyrka, Blekinge. 1803—1812 (äfven senare)
- BJÖRCKMAN, JÖNS; var gesäll 1747 hos mäster Peter Björckman; kallas 1751 »en gammal sjuklig gesäll»; blef mästare 14 dec. 1751; mästerstycke: kaffekanna och emaljerad ring; bisittare 1762; † 1763. — Änkan fortsatte verkstaden till sin död 1768. — Stämpel: I. BJÖRCKMAN på två rader inom ram. — Af honom kanna (1755) i Fridlefstads kyrka, Blekinge, sked i Kulturhistoriska Museet, Lund, m. m. 1751—1763 (1764—1768)
- BJÖRCKMAN, PETER; blef gesäll 1711, mästare 29 juli 1718; mästerstycke: ett »krus»; bisittare 10 maj 1728; ålderman 10 dec. 1736—30 aug. 1745, då han afsade sig. »Vice-ålderman» 6 mars 1750 och ånyo ålderman 16 maj 1750—10 sept. 1751. † 1752. — Änkan fortsatte verkstaden, till dess hon gifte om sig med Johan Knape, som blef mästare 8 aug. 1754. — Stämpel: $\begin{matrix} P & B \\ M \end{matrix}$ inom ram, fig. 21; af honom skål (1720) med två handtag hos hertig d'Otrante, Elghammar; sked (1747) i Fredrikskyrkan, Karlskrona. 1718—1752 (1752—1754)
- BJÖRCKMAN, SAMUEL; inskrefs i läran 1751, mästare 2 okt. 1784; mästerstycke: kaffekanna; antecknad närvarande sista gången 5 maj 1787. 1784—1787

- BREDT (Bret, Brett), JOHAN; var mästare och bisittare vid ämbetets första sammankomst 10 april 1695. † 1701; begrafningshjälp anslogs 1 maj 1701. 1695—1701
- DONNEAUD, CLAUDE ST CLAIR: »f. d. archeliemästare», fick 19 sept. 1812 tillstånd att göra mästestycke såsom guldarbetare, en »egrette» af guld. (Protokollsboken slutar denna dag.) 1812—
- DREFALT (Drephal, Drieval), JOHAN CHRISTOPHER; hade lärt i Stralsund, där han blef gesäll 1707; mästare i Karlskrona 29 juli 1718; var utomlands 1721; ålderman 29 aug. 1723—1728, då han dog. — Änkan höll verkstad 1728—1745. — Stämpel I. C. inom sköldformig ram, fig. 3—4; af honom sked (1722) i Nordiska Museet; skål med två handtag (1724) i Göteborgs Museum, fig. 27. 1718—1728 (1728—1745)
- DREFALT (Drefald), JOHAN (HANS) FRIEDRICH; blef gesäll på 1750-talet, mästare i Karlskrona 22 januari 1760, bisittare 1763; antecknad sista gången 8 augusti 1778; † 1780. 1760—1780
- FAGERBERG, JOHAN MAGNUS; hade blifvit mästare i Karlshamn, begärde 4 dec. 1777 att blifva förenad med Karlskrona-ämbetet, hvilket magistraten beviljade den 8 aug. 1778; bisittare 15 dec. 1789; kvarstod ännu 19 sept. 1812, då protokolls-boken slutar. Stämplor: J. F. inom ram, I. F. inom ram, FAGERBERG inom ram, fig. 12, I. FAGE RBERG inom ram fig. 22; af honom många arbeten: kaffekanna (1781) hos rådman Elliot, Karlskrona; kandelabrar (1784), i Nationalmuseum; kanna (1797) i Listerby kyrka, Blekinge; dosa (1798) i Nordiska Museet; kalk (1804) i Edestads kyrka, Blekinge etc. 1778—1812 (äfven senare)
- GRAHN (Graan), LORENZ (LARS) CHRISTOPHERSON; hade lärt i Norrköping, blef mästare i Karlskrona 13 juni 1704 och gifte sig med åldermannen Samuel Phaléns dotter; blef ålderman 1714, afsade 1704—1755

- sig åldermansskapet på grund af medellöshet 1718; befriad från att betala kvartalsafgifter 28 juli 1720; tog afsked af »amptet» 9 aug. 1726; lefde ännu 29 juli 1755. — Stämpel: L. G. inom oval ram; af honom skylt å en välkomma i Nordiska Museet.
- GRÖNBECK, ERIK; inskrefs i läran i Kristianstad 5 febr. 1782, blef gesäll 1786 och mästare i Karlskrona 8 juni 1798; mästerstycke: en heldrifven kaffekanna; kvarstod 19 sept. 1812, då protokollsboken slutar. — Hans änka Johanna Grönbeck höll verkstad ännu 1820. — Stämpel: E. G. inom rektangulär ram; af honom dosa (1808) i Nordiska Museet. 1798—1812 (äfven senare)
- HALCK, ABRAHAM; guldarbetare; mästare i Karlskrona (ring med diamanter) 19 maj 1747; bisittare 1760; † mellan 5 maj 1781 och 11 april 1782. Änkan antecknad i protokollsboken sista gången 5 maj 1787. 1747—1782 (1782—1787)
- HALGERUS = ALGERUS.
- HOLMBERG, PEHR EMANUEL; blef mästare 2 juli 1810, antecknad 19 sept. 1812, då protokollsboken slutar; blef ålderman 25 juni 1832. — Stämpel: HOLMBERG, inom rektangulär ram; af honom kalk och patén i Listerby kyrka, Blekinge; dopskål (1821) i Ronneby kyrka. 1810—1812 (äfven senare)
- HOFNER (Hophner, Höffner, Häffner) JOHAN MICHEL; blef mästare (kaffekanna) i Karlskrona 25 mars 1730; bisittare 3 juni 1737; † 24 aug. 1739. Änkan antecknad 12 dec. 1740. 1730—1739 (1739—1740)
- KNAPE, JOHAN; blef gesäll 1748; mästare 8 aug. 1754, gifte sig med åldermannen Peter Björkmans änka; antecknad i protokollsboken sista gången 17 juli 1759. 1754—1759
- LILJA, INGEMAR; »metallkompositör»; hade som sådan genom Hall- och Manufakturätten vunnit burskap 1807—1812 (äfven senare)

i Karlskrona; blef mästare efter Kommerskollegii resolution och sedan han gjort mästestycke, en kaffekanna, 28 mars 1807; antecknad 19 sept. 1812, då protokollsboken slutar. Stämpel: I. LILJA, I. LILIA, I. L. inom rektangulär ram; af honom skedar (1813—19), dr I. Fehr, Strängnäs; bägare (1817) i Malmö Museum; kopp (1818) i Kulturhistoriska Museet i Lund.

LINDGREN, MAGNUS; blef mästare (kaffekanna) i Karlskrona 17 juli 1782, antecknad 19 sept. 1812, då protokollsboken slutar; † 1817. — Stämpel: **M**^{LIND}_{GRE}**N**, fig. 10, M_L, inom ramar; af honom många arbeten: välkomma (1784) i Nordiska Museet; dopfat (1786) i Amiralitetskyrkan, Karlskrona; ljusstakar (1795), dr I. Fehr, Strängnäs; svampdosa (1816), grefve v. Hallwyl, Stockholm m. m.

1782—1812
(äfven
senare)

LJUNG, ANDERS; hade lärt i Göteborg, där han blifvit gesäll 6 sept. 1732; blef mästare i Karlskrona 10 sept. 1751, mästestycke: »altarkanna»; † mellan 29 juli 1755 och 19 aug. 1756. — Änkan antecknad sista gången 15 mars 1758.

(1751—1756)
(1756—1758)

MEIDT (Meyt), CASIMIR FRIEDRICH; härstammade från Heidelberg och hade lärt och blifvit gesäll 1704 i Berlin; blef mästare, efter att hafva förfärdigat en silfverkanna med lock, i Karlskrona 20 aug. 1712; gifte sig med mästern B. Steckows änka; bisittare 15 okt. 1716, älderman 29 juli 1718, † mellan 16 jan.—29 aug. 1723. — Änkan »madame G. Meidt», antecknad sista gången 25 aug. 1744. — Stämpel c. F. M. i monogram inom oval ram; af honom dopskål (1712) i Amiralitetskyrkan, Karlskrona.

1712—1723
(1723—1744)

MÜNCHENBERG, ADAM; född i Norrköping, där han äfven gått i lära, mästare i Karlskrona (kaffekanna) 28 mars 1716; bisittare 27 sept. 1722,

1716—1739

ålderman 10 maj 1728, hvarifrån han tog afsked 10 dec. 1736; antecknad, »fattig», sista gången 10 febr. 1739. — Stämpel $\begin{matrix} M \\ A \ B \end{matrix}$ inom ram; af honom patén i Nettraby kyrka, Blekinge.

NEYENDORFF, CARL ABRAHAM; blef mästare i Karlskrona 16 febr. 1805, kvarstod 19 sept. 1812, då protokolls-boken slutar; blef senare ålderman, hvilket han på grund af sjuklighet afsade sig 1825. — Stämpel: NEUENDORF inom rektangulär ram. 1805—1812 (äfven senare)

NORDSTEN (Norsten), SAMUEL; hade lärt i Kristianstad, mästare i Karlskrona 22 april 1736; (skulle slå sig ned i Karlshamn men synes hafva stannat i Karlskrona); bisittare 30 aug. 1745, afsade sig 1757; lefde i »svaga vilkor» och är antecknad sista gången 16 juli 1763. — Stämpel: $\begin{matrix} N \\ S \ S \end{matrix}$ inom ram; af honom kalk i Nettraby kyrka, Blekinge; oblatshed i Amiralitetskyrkan, Karlskrona; sked (1747), Blekinge Museum. 1736—1763

NOVOSADI (Novisadi), SIGISMUNDUS, D. Ä.; gesäll från Tetschau i Ungarn; blef mästare i Karlskrona 15 okt. 1697; antecknad sista gången 13 juni 1704. — Änkan gifte 1705 om sig med mästare B. Steckow och 1712 med mästare C. F. Meidt. 1697—1704 (1704—1705)

NOVOSADI (Novisadi), SIGISMUNDUS, D. Y.; den föregående son; hade lärt i Stockholm och där blifvit gesäll 1720; mästare i Karlskrona (kaffekanna) 1 dec. 1724; bisittare 17 jan. 1730; ålderman 30 aug. 1745, tog afsked på grund af sjukdom (sinnessjuk) 16 maj 1750; blef ånyo ålderman 10 sept. 1751, afsade sig ånyo 20 juli 1761; antecknad sista gången 15 sept. 1773. — Änkan höll verkstad, antecknad sista gången 5 maj 1787. — Stämpel $\begin{matrix} NOVO \\ SADI \end{matrix}$, fig. 5; $\begin{matrix} NOVI \\ SADI \end{matrix}$, fig. 6—7, inom orgelbundna ramar; den förra af dessa stämplar synes tillhöra tiden före år 1745, den senare tiden 1724—1773 (1773—1787)

därefter. Af honom talrika arbeten: skedar (1728, 1736, 1747), Nord. Museet; brudkrona (1737), Jemjö kyrka, Blekinge; brudkrona, Rödeby kyrka, Blekinge; ljusstakar (1743) i Nordiska Museet, fig. 30; dopskål (1746), Fredrikskyrkan, Karlskrona; dopskål (1747), Trefaldighetskyrkan, Karlskrona; skål (1749), dir. Rosenlind, Stockholm; oblatask Kristianopels kyrka, Blekinge; skål (1753), fröken Torsk, Stockholm, fig. 28; skål (1769), C. R. Lamm, Näsby; ljusstakar (1780), H. Bukowski, Stockholm, m. m.

NOVOSADI (Novisadi), FRIEDRICH SIGISMUND; den föregåendes son; mästare i Karlskrona (juvelerare) 24 sept. 1760, mästestycke »en emallerad plume» och en silversnusdosa; bisittare 9 juni 1775—4 dec. 1777, då han afsade sig; 29 mars 1803 antecknad »död». — Stämpel: F. S. N. inom ram; af honom dosa af pärlemor och silfver (1761) hos frih. H. Ramel, Övedskloster, Skåne.

1760—1803

OHLJN, PER; var mästare och fick 18 maj 1780 förena sig med Karlskronaämbetet; död mellan 13 juni 1800 — 29 mars 1802. — Änkan antecknad sista gången 13 maj 1811. — Stämpel: P. ÖHLJN, fig. 11, 23; p. o. inom rektangulär ram; talrika kända arbeten; gräddsäck (1782), C. R. Lamm, Näsby; ljusstakar (1784), K. Sidenbladh, Stockholm; sked (1788), Nordiska Museet; kalk (1802), Ramdala kyrka, Blekinge; kalk (1807), Rödeby kyrka, Blekinge, m. fl.

1780—1800
(1800—1811)

PHALÉN (Falén), HANS; blef gesäll 13 juni 1704; mästare i Karlskrona (silfverkanna) 29 okt. 1713; antecknad sista gången 12 dec. 1740.

1713—1740

PHALÉN (Fallin), SAMUEL; den föregåendes far; närvar vid Karlskronaämbetets stiftelsesammankomst 10 april 1695 och valdes då till älderman; död mel-

1695—1704

lan 6 nov. 1703 — 13 juni 1704. — Änkan hade verkstaden kvar några år. — Stämpel: s. p. i monogram; af honom kalk, skänkt 1693 till Amiralitetskyrkan, Karlskrona; oblatask, Amiralitetskyrkan, Karlskrona.

ROTHE, CHRISTIAN; blef mästare (kaffekanna) 9 juni 1775; bisittare 4 dec. 1777, afsade sig 15 dec. 1789; antecknad »död» 13 juni 1800. 1775—1800

ROTHE, DAVID CHRISTOFFER; blef mästare 5 maj 1810; antecknad 19 sept. 1812, då protokollsboken slutar, verksam äfven senare. — Stämpel: d. r. inom rektangulär ram; af honom sked (1817), i konsthandeln 1914. 1810—1812 (äfven senare)

RUNDQUIST (Runquist), JOHAN; blef mästare 1765; ålder- man 9 juni 1775, afsade sig 4 dec. 1777; sista gången antecknad 5 maj 1787. — Stämpel: i. r. inom rektangulär ram; af honom ljusstakar (1772), i konsthandeln 1912. 1765—1787

SCHWART, DIEDRICH; blef mästare i Karlskrona 28 maj 1789; bisittare 18 juli 1809; antecknad 19 sept. 1812, då protokollsboken slutar. — Stämpel: d. SCHWART, fig. 24; d. s. inom rektangulär ram; af honom talrika arbeten: sked (1804), dr I. Fehr, Strängnäs; kalk (1811), Augerums kyrka, Blekinge; patén (1813), Edestads kyrka, Blekinge; sked (1815), Lösens kyrka, Blekinge. 1789—1812 (äfven senare)

SCHWART (Svart), JOHAN DIDRIK; född 1720; blef mäs- tare 16 maj 1750, efter att hafva gjort en stor vinkanna till Fredrikskyrkan i Karlskrona, som ännu finnes kvar, försedd med ofvannämnda date- ring; bisittare 1 mars 1757; ålder- man 20 juli 1761, afgick 9 juni 1775; ånyo ålder- man 4 dec. 1777; rådman 23 nov. 1785; afgick 12 jan. 1795; död (enligt den i Blekinge Museum befintliga tenn- plattan från hans likkista) år 1799. — Stämplor: 1750—1799

- I: SVART; IOHAN SVART, fig. 8—9; inom ramar; af honom talrika arbeten kända: kanna (mästerstykke), 1750, Fredrikskyrkan, Karlskrona; stadsgevaldigerstaf (1753), Blekinge Museum; kalk (1755), Amiralitetskyrkan, Karlskrona; skål (1759), Kalmar Museum; skål (1760), C. R. Lamm, Näsby, fig. 29; bågare (1763), Blekinge Museum; ljusstakar (1779—80), konung Gustaf V:s samling, Stockholms slott; skål (1782), C. R. Lamm, Näsby, m. m.
- SCHWART, JOHAN HENRIK; blef mästare (kaffekanna) 3 aug. 1781; bisittare 12 jan. 1795; antecknad 19 sept. 1812, då protokollsboken slutar; utfärdar ett betyg 14 april 1816. — Stämpel: SCHWART inom rektangulär ram; af honom: ljusstakar (1789), frk. Sundborg, Stockholm; kalk (1795), Listerby kyrka, Blekinge; patén (1809), Förkärla kyrka, Blekinge. 1781—1812 (äfven senare)
- SILBER (Silberg), FRIEDRICH; blef gesäll i Karlskrona 8 okt. 1764; mästare, juvelerare, 26 okt. 1776 (»jouvelörhängen»); bisittare 18 maj 1780; älderman 12 jan. 1795; kvarstod som sådan 19 sept. 1812, när protokollsboken slutar. 1776—1812 (äfven senare)
- SIVERTSON, GÖRAN; var mästare och bisittare vid ämbetets första sammankomst 10 april 1695; antecknad sista gången 20 febr. 1696. 1695—1696
- SMIDT (Smieth, Schmit), GERT OLUFFSSON; son af »guldsmeden sal. mester Oluf»; blef mästare 10 juli 1706; omtalas 1717 såsom boende i Lyckeby; processade med »amptet» på 1720-talet, försonade sig 16 jan. 1723; antecknad 17 dec. 1725. Änkan omtalad 10 maj 1728. — Stämpel: G. S. i monogram inom sköldformig ram; af honom kalk (1721) utan stadsstämpel, Kristianopels kyrka; kalkar i Lösens och Augerums kyrkor, Blekinge. 1706—1728
- SMIDT (Schmidt), HANS JACOB; född i Lübeck, där han äfven gått i lära; mästare (tekanna och dia- 1712—1741

- mantring) i Karlskrona 9 april 1712; bisittare 3 mars 1713; antecknad sista gången 14 nov. 1741.
- STADIUS, HANS JOHANSSON; kom i lära hos mästare Novisadi 13 juni 1704; gesäll 4 nov. 1709; mästare (kaffekanna) 3 nov. 1713; bisittare 29 juli 1718, förklarade 19 april 1722 att han ämnade afflytta till Kristianstad. 1713—1722
- STECKOW (Stechau, Stickhuus), BENEDICTUS; hade lärt i Reval; anmälde sig till vinnande af mästerskap i Karlskrona 1705 samt meddelade att han skulle gifta sig med Sigismund Novosadis änka; mästare 21 dec. 1705; bisittare 18 mars 1708; † i jan. 1712. — Änkan »Giertrud» omtalas 1712 och gifte s. å. om sig med Casimir Fr. Meidt. — Stämpel: B. S. i monogram, fig. 2, samt B. S. i oval ram; af honom bågare (1709), C. R. Lamm, Näsby; oblatask, Nettraby kyrka, Blekinge; skål, Kulturhistoriska Museet, Lund; bågare, konstnären Carl Larsson, Sundborn m. fl. 1705—1712
- STENQVIST, HANS FRIEDRICH; blef mästare, juvelerare, 20 juli 1784; död mellan 28 mars 1807—18 juli 1809. — Stämpel: H S inom rektangulär ram, fig. 25; af honom skylt å välkomma i Nordiska Museet. 1784—1807 (09)
- TYTE, JOHAN; var mästare och kallas ålderman 1691, då Karlskronaguldsmederna fingo sina artiklar från Antoni Grill. 1691

* * *

Under guldsmedsämberet i Karlskrona lydte under förra delen af 1700-talet äfven alla de mästare, som voro bosatta i Karlshamn samt ett par mästare i Visby och i Kalmar. I Karlshamn inrättades eget ämbete år 1745¹ och i Kalmar 1741. De mästare, som före dessa år voro verksamma i dessa städer, må därför här omnämnas.

¹ Karlshamnsämberets i Nordiska Museet förvarade sigillstämp är dat. 1746.

Mästare i Karlshamn före 1745.

- HÖÖBERG, JOHAN; hade lärt i Kristianstad; blef mästare i Karlskrona 1703; bodde i Karlshamn; bisittare 26 okt. 1704—18 mars 1708. Sista gången omtalad 1711. 1703—1711
- LOCANDER, NIKLAS GUNNARSSON; född i Stockholm, i lära 1 jan. 1712 i Norrköping; gesäll där 7 maj 1717; mästare i Karlskrona 25 sept. 1724; skulle slå sig ned i Karlshamn; antecknad sista gången (»absens») 10 dec. 1736. Hans skuld till ämbetet efterskänktes 30 aug. 1745, då eget ämbete inrättades i Karlshamn. 1724—1745
- MEYER, JOHAN; blef mästare i Karlskrona 10 febr. 1739; bodde liksom fadern Zachris Meyer i Karlshamn. — Stämpel: I M inom sköldformig ram. 1739—1745
- MEYER, ZACHRIS; den föregås fader; född i Kalmar, hade lärt i Eksjö; »fuskare», som anklagades för bönhaseri inför Karlskronaämbetet; erkänd som mästare 18 mars 1714; sista gången antecknad 30 aug. 1745. — Stämpel: z m inom sköldformig ram; af honom ljusstakar och en oblatask i Karlshamns kyrka. 1714—1745
- PHALÉN, JOHAN (HANS); broder till åldermannen Samuel Phalén i Karlskrona, där han lärde; gesäll 20 febr. 1696; mästare 30 okt. 1699; bisittare 19 okt. 1707; fick 29 jan. 1712 tillstånd att idka sitt yrke i Karlshamn; sista gången antecknad 3 maj 1715. — Änkan fick hjälp af Karlskronaämbetet 29 aug. 1723. 1699—1715 (1715—1723)
- RENSTRÖM, THOMAS HINDRICH; gesäll från Karlshamn; mästare där, under Karlskronaämbetet 30 aug. 1714; sista gången antecknad 1716. 1714—1716
- TRAUSTEDT, JOHAN; inskrefs i lära i Stockholm 18 april 1708; blef gesäll där 12 jan. 1714; mästare i Karls- 1721—1722

krona 21 april 1721, skall slå sig ned i Karls-
hamn; omtalad 19 april 1722.

Mästare i Kalmar före 1741; hörande under Karlskronaämbetet.

WIGMAN (WIGGMAN), HANS ANDERSSON; var mästare i Kalmar 1718; kallas 1723 älderman i Kalmar; sista gången antecknad i Karlskronaämbetets protokoll 1741, då eget ämbete inrättades i Kalmar.	1718—1741
--	-----------

Mästare i Visby under 1700-talet, hörande under Karlskrona-
ämbetet.

FALKENGREN, BERENDT; var mästare, bosatt i Visby, anmälde sig 3 juni 1737 till mästerskap i Karls- krona, fick mästarbref 10 febr. 1739, antecknad sista gången 22 maj 1762.	1737—1762
---	-----------

FALKENGREN, QUIST; »gesellen Q. F. i Visby» fick mä- starbref från Karlskronaämbetet 7 maj 1760; anteck- nad sista gången 5 maj 1787.	1760—1787
---	-----------

Själfnätbindning och själfångst på Harön.

Af

Nils Keyland.

Enligt vår svenska jaktlitteratur har hos oss nätet varit det mest vanliga och verksamma fångstredskapet mot själen.¹ Från nästan alla Östersjölandskap finnes dess bruk omnämndt.² Flerstädes nämnes själfnätfångsten som ett viktigt näringsfång. En insändare i Svensk fiskeritidskrift för 1910 meddelar t. ex., att vid Harstena i Östergötland på en sommar fångats 480 stycken själar med nät

¹ Med själfångstredskap menas här garn, saxar, tinor och krokar, således ej handvapen (skjut-, stick- och slagvapen). Äfven med vanliga fiskredskap, såsom refvar, ryssjor och nät, har själ fångats, men endast tillfälligtvis.

² Se Carl Linnæi Öländska och Gothländska Resa, Stockholm och Upsala 1745, sid. 184, 203, 270; Ungdomsskrifter, Åhringska uppl., ser. II, sid. 180. Båda med illustration. — K. Wet. Akad. handl. 1757, sid. 191 ff., J. D. Cneiff, Berättelse om Skäl-fångst i Österbotten; — A. A. Hülphers, Beskrifning öfver Ångermanland, Westerås 1780, sid. 279, och Beskrifning öfver Westerbotten, Westerås 1789, sid. 105, 152 m. fl.; — And. Aug. Leijonflycht, Svenskt Handlexikon för Jägare, Stockholm 1827, sid. 59; — Gustaf Holmers, Anteckningar om sättet Att skjuta och fånga Skälar uti Norra Skär-gården af Stockholms Län, Stockholm 1828, sid. 15; — Tidskrift för jägare och natur-forskare, 1832 (nov.—dec. häftet), Anteckningar i Zoologi och Jagt af W. v. Wright; — G. Swederus, Skandnaviens Jagt, Djurfänge och Vildafvel, Stockholm 1832, sid. 137; — Sven Nilsson, Skandinavisk Fauna, Lund 1847, del I, sid. 282, 288, 309; — Svenska Jägarförbundets Nya Tidskrift, 1866, sid. 41, 1899, sid. 54; — Läsning för Folket, Stock-holm 1867, sid. 14 ff., Skäljakten på Gotland af P. A. Säve; — Th. Hahr, Handbok för jägare och jaktvänner, band 1, 1866, sid. 357 och band 2, 1882, sid. 117; — Svensk Fiskeritidskrift 1895, Våra svenska skälararter, deras fångst och skadlighet för fisket, sid. 57; — I. Arwidsson, Berättelse öfver fisket i Gefleborgs län under år 1904, sid. 16 ff. — Sedan min uppsats skrefs (i början af år 1910), har följande tillkommit; Svensk fiskeri-tidskr. 1910, Hvad bör göras för förminskande af själen, af A. Ö—n, sid. 21; — Från skog och sjö, 1910, Om säljakten i Norrland och bästa sättet att tillvarataga dess produkter, af J. A. Ling; — Norrländskt Handbibliotek IV, Norrlands jakt och fiske af Sven Ekman, Uppsala 1910, sid. 252.

För jämförelse hänvisar jag äfven till ett icke svenskt arbete: Nye Samling af det Kongelige Norske Videnskabers Selskabs Skrifter, Andet Bind, Kjøbenhavn 1788, Om Steen-Kobben (vikarsjälen) af E. Rosted, sid. 192 och 200 (med illustration af ett själfnät i vattnet).

och vid Gräsmarö många flera. Sven Nilsson berättar i sin Fauna, att man vid Öro Lotsplats i samma landskap under en natt fått 14 stycken i garnen. Emellertid finnas också meddelanden om att själ-fångst med nät numera är mindre gifvande än förr, beroende på den ökade sjötrafiken, hvarigenom själen skrämts och blifvit försiktigare.

Af denna orsak skall själ-nätfångsten på Harön i Stockholms skärgård för närvarande vara betydligt mindre idkad än förr. Sällsynt är det numera, att man där gör nya själ-nät. Man sliter vanligen de gamla, om man händelsevis har sådana i behåll.

Följande skildring torde i hufvudsak visa, med hvad redskap och metoder äfven t. ex. varg-, björn-, bäfver- och tumlarnät, som numera aldrig användas för fångst, fordom tillverkats. Dessa tillhöra liksom själ-nätet det gröfre slaget i fråga om garn och maskor, och deras knutbildning är ofta identisk med själ-nätets (jfr längre fram sid. 160).

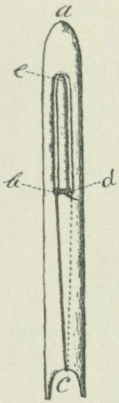


Fig. 1.
Själnät-nål.

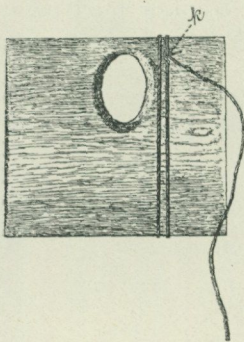


Fig. 2. Själnät-kafle.

Redskap för själ-nätknytning. *Själnät-nålen* (förk. *nålen*), fig. 1, förfärdigas af hassel, stundom af björk. Den har den vanliga nät-nålformen. Vid knytning af gräs-själ-nät användes större nål. Nordiska Museets exemplar (n:r 114,990) är 0.5 m. lång, 0.06 m. bred, medan vikarenät-nålen (n:r 114,993) är 0.44 m. lång, 0.033 m. bred. Tjockleken varierar från 0.002 till 0.005 m. Spetsen *a* fig. 1, kallas *näsan*, *c* *tungan*, *e* *gren*.

Bindkafsten (förk. *kafsten*), fig. 2, är en rektangulär platta af granvirke med svängda ytor och trubbe-gade långkanter. Närmare dess ena kant finnes ett hål för tummen, jfr fig. 3, 4. Dess tjocklek vid midten är omkring 0.01 m. Museets gräs-själ-kafle (n:r 114,991) är 0.18 m. bred, vikarekafsten (n:r 114,992) 0.14 m. Resp. längder (hvilka för bindningen ha mindre betydelse) äro 0.195, 0.155 m.

Till upphängning af maskorna vid knytningen användes en vanlig bindtjuga, *binntjyva*, med gaffelformig uppståndare, fig. 26. I fotställningen synes en lådförmig urgröpning, hvori man har nystanet liggande. Stundom lägger man där en sten, för att tjugan skall stå stadigt, eller tar man för samma ändamål spänntag med fötterna såsom fig. 26 visar. Tjugan i fig. 26 är från Länna s:n i Uppland, men liknar den på Harön brukliga typen.

Garn. Till vikarenät, *vikingnät*, brukas numera (köpt) renhäcklad långref, till gråsjälvät dito gröfre hysing. Förr brukades hemspunnet.¹ Till teln, *tärn*, hvarmed nätet bos efter öfre kanten, fig. 25 m. fl., begagnas niogarnslina.

Nålen fylles. Man virar änden (sladden) af garnet (som är på nystanet) ett par, tre gånger stadigt omkring nålens tungrot, *b*, *d*, gör från *b* ett slag till grenet *c*, vänder nålens motsatta sida till, tar garnet efter den prickade linien upp till *d*, träder det bakom tungan (via spetsen *e*) till *b*, drager det därifrån återigen omkring grenet och vänder nålen. Sedan fortsätter man åter och åter på samma sätt. Fig. 3 visar en delvis fylld nål.

Vi tänkas nu intaga en sittande ställning framför bindtjugan såsom i fig. 17.

Uppläggnigen. Första maskan.

Man slår änden af garnet, som är på nålen, två hvarf omkring bindkaffen och knyter en vanlig hårdknut, se fig. 2 *k*, tar detta af kaffen och hänger det på ena bindtjuggren, fig. 3.² I högra handen håller man, såsom där synes, nålen *a*, i den vänstra kaffen *b*, med tummen i hålet, fattar maskan med

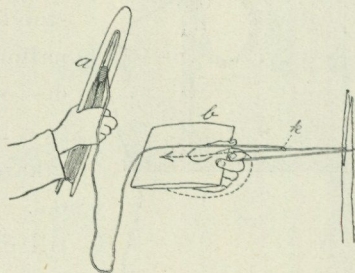


Fig. 3. Första maskan.

pekfingret, sträcker och jämkar, så att knuten *k*, jfr fig. 2, kommer på midten. Sedan föres nålen efter den prickade linien: inunder kaffen, upp genom maskan och vidare. Sträckes nu garnet i pilens

¹ Ett i Nord. Museets samlingar befintligt äldre självät (nr 100,774) från Källskär i Småland är synbarligen af hemspunnet garn. Dess maskstolpar äro endast omkring 0.15 m. långa, så att det har troligen användts till vikarefångst.

² Jfr sid. 160, not 3.

riktning, tills det tar stopp mot kafvelkanten vid pekfingeret, så ha vi där första uppslaget till en knutförbindelse, fig. 4 *c*. Pekfingeret aflägsnas nu och tummen lägges med ett fast grepp öfver *c*, så att det ej kan glida. Vi betrakta ställningen närmare. Garnet löper från knuten *k* till *d*, vidare under kafeln till *c*, hvarest det omfattar

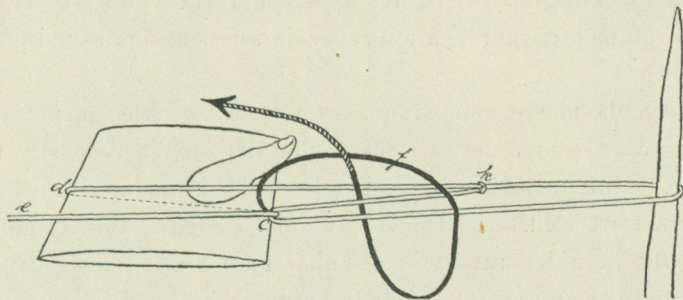


Fig. 4. Knytning.

maskan, sedan tillbaka (i riktning mot *e*) till nålen. Tummen hålles nu, som nämnt, tryckt öfver *c*. Nålen föres i en båge medsols, så att garnet lägger sig i en vid slinga *cf*, markerad genom en svart linie, stickes sedan upp mellan andra och tredje trådarna *kc*, *kd*,

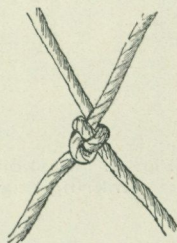


Fig. 5. Färdig, åtdragen själknätknut.

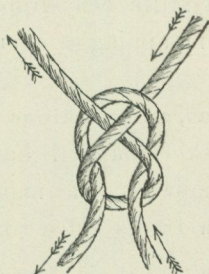


Fig. 6. Upplöst själknätknut.



Fig. 7. Vridknut.

n. b. inom slingan *cf*. Med vänstra tummen fortfarande tryckt öfver *c* reglerar man åtdragningen, så att knutarna bli väl åtsamsade. En väl åtsamsad knut bör se ut såsom fig. 5, där garnstolparna, *axålen*, utlöpa direkt i resp. riktningar såsom ekrar.

Den första med kaffe och nål gjorda knuten är färdig. Upplöst ter den sig såsom fig. 6 och visar sig fullständigt motsvara den

knut, som på sjömansspråk kallas *enkelt skotstek*.¹ På fiskarspråket benämnes den ömsom *sälknut* och laxknut (i laxnät). Den återfinnes äfven i det nämnda själ nätet från Källskär.²

Den andra maskan *c, k, d, c* är också färdig och kafflen tages ur.

Nästa maska (liksom de följande) göres på samma sätt: man fattar med pek fingret vid *d*, fig. 4, såsom förut vid *c*, stöder kafflens främre kant mot garnet och upprepar de tempon, som åskådliggjordes i fig. 3 och 4.

Då och då måste man stanna litet för att veckla garnet af nålen eller för att spinna det till rätta, när det snärjt ihop sig, hvilket ofta sker. Man fattar garnet i handen och släpper nålen, så att hon får snurra fritt i luften. Därvid tvinnar sig garnet rätt igen. För att till slut få nålen att stanna sänker man henne mot golvet.

Försummar man att sålunda vidmakthålla den ursprungliga tvinningen och att få åtdragningen jämnt reglerad, som förut nämnts, uppstå vridknutar, fig. 7, och nätet blir trassligt.

Allteftersom maskorna bli färdiga, virar man dem om den motsatta tjuggren, fig. 8. På så sätt får man sitta stilla och slipper att flytta sig bakåt eftersom uppläggnings tillväxer i längd.³

Uppläggnings nackas, »oppnäckinga». När man gjort så många maskor man vill ha nätet djupt till — $2\frac{1}{2}$ à 3 famnar —, tar man upp-
läggnings af tjugan och träder i den riktning

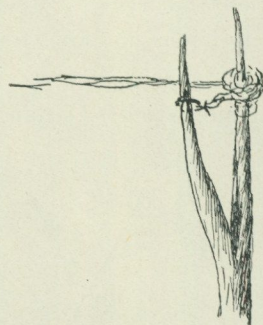


Fig. 8. Maskorna viras omkring tjuggren.

¹ Jfr Undervisning för manskapet vid flottan, II, Sjömanskap, Stockholm 1904, sid. 227, fig. 268 a, samt Hjalmar Öhrwall, Om knutar, Stockholm 1908, sid. 48 (och där i angifven litteratur).

² Enligt J. E. Österman från Harön duger ej *råmansknuten* (råbandsknopet) i själ nätet, då dessa nät måste äga stor motståndskraft. I andra gröfre nätsorter har jag emellertid funnit det mindre säkra råbandsknopet ofta använt. Tre undersökta bäfvernät hade råbandsknop, af åtta vargnät hade fyra skotstek och fyra råbandsknop, ett tumlarnät och ett sillgarn hade skotstek. Vanliga fisknät, notar och ryssjor hafva nog i allmänhet råbandsknop.

³ Binder man uppläggnings i stående ställning, hvilket stundom sker, har man första maskan upphängd på ett fäste i väggen i stället för på tjuggren. Man skrider då under knytningen baklänges öfver rummet eftersom uppläggnings blir längre.

pilen i fig. 9 visar ett snöre *a*, *steckbande*, spiralformigt genom de åt en kant liggande (här udda) maskorna, dock med uteslutande af den första, n:r 1, som icke bör nackas. I verkligheten behöfves endast en helt kort snörstump, eftersom man vid påträdnigen skjuter ihop maskorna den ena efter den andra till ett knippe. I fig. 9 är maskornas antal 23 och från *b*, den sist gjorda knuten, löper sladden till nålen. I fig. 10 har den sista maskan däremot numret 22. Här är alltså föreslaget, att nätet skall bli en maska grundare än i förra fallet. Enligt den nämnda regeln, att *oppnackinga* börjar med den

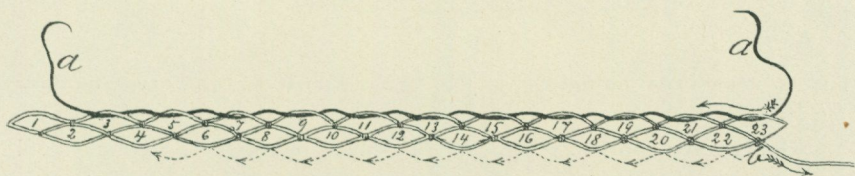


Fig. 9. En upplägning om 23 maskor nackas.

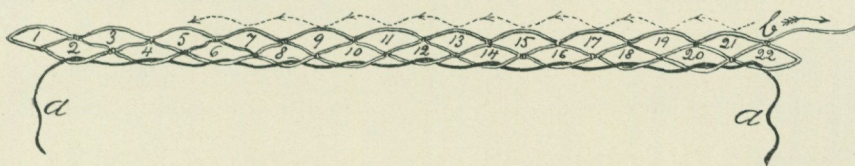


Fig. 10. En upplägning om 22 maskor nackas.

sist gjorda maskan, trädes *steckbande* i detta fall alltså först genom 22 och sedan vidare på samma sätt som förut genom alla de åt en kant liggande (här jämna) maskorna till och med två. Från *b*, den sist gjorda knuten, löper sladden till nålen.

Steckbandets ändrar knyts ihop och knippet hänges på tjuggren. För att nu få maskorna jämnade, sträcker man dem med fingrarna såsom i fig. 11.

Vi utveckla nu vidare 23-maskförslaget, fig. 9, och jämföra, sedan upplägningen är nackad och upphängd på tjuggren, dess numrering med fig. 12, där fortsättandet med knytningen nu börjar. De udda maskorna i serien 3—23 äro, så att säga, bragta ur räkningen; de sitta uppknippade på *steckbande* och vända åt tjuggren. Man brukar kalla dem *stadmaskor* (sing. *stadmaska* eller *stad*), och det är de, som komma att bilda nätet yttersta kant. I händelse

här gällde 22-maskförslaget, fig. 10, blefve gifvetvis i stället de jämna i serien 2—22 stadmaskor.

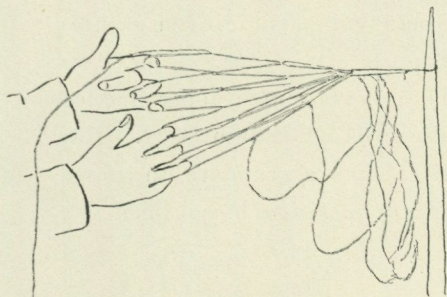


Fig. 11. Maskorna jämnas.

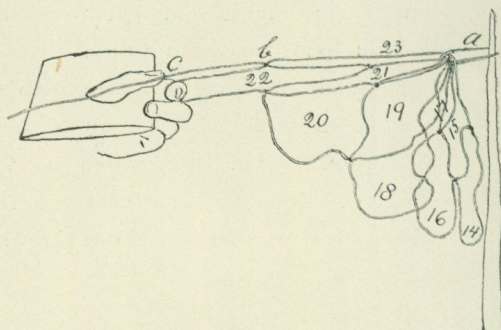


Fig. 12. »Gråtvarve» bindes.

»Gråtvarve» bindes. Man fattar med pekfingeret, såsom fig. 12 visar, den sist gjorda (icke nackade) maskan n:r 22 (från hvilken sladden löper till nålen) och slår i ändan på densamma en knut såsom förut är visadt i fig. 3, 4 c. Sedan knyter man på samma sätt maskor i följd vid n:ris 20, 18, 16 o. s. v. till och med den äfvenledes, som nämndt, onackade n:r 1 (n:r 13—1 äro å teckningen utelämnade).

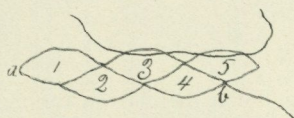


Fig. 13.

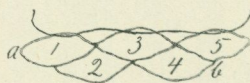


Fig. 15.

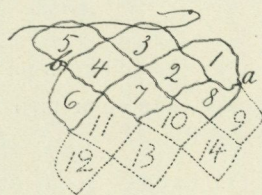


Fig. 14.

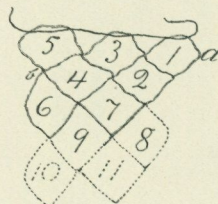


Fig. 16.

Fig. 13—16. Studie öfver uppläggnigen.

Låtom oss för öfverskådligketens skull experimentera med en uppläggnig på endast tre masklängder, fig. 13. Vi följa den anförda regeln: tråda steckbandet först genom slutmaskan (här 5), vidare

genom den nästa udda (3) och lämna den första, som i fig. 9, fri. Steckbandet knytes och hänges på tjuggren, och knytningen af gråthvarfvet vidtager med början från den sist gjorda knuten *b*. Men dessförinnan bringas den ände af uppläggningsen, där slutknuten *b* befinner sig, öfver åt knytaresidan såsom i fig. 14. Nu göras maskorna 6, 7, fig. 14. På grund däraf att n:r 1 ej är nackad, hafva vi plats för ännu en knut vid *a*, jfr fig. 13 och 14, och vi göra maskan 8. Af det prickade partiet framgår, att man allt framgent erhåller tre maskor på hvarje hvarf. Vore däremot, såsom i fig. 15, n:r 1 nackad, så erbjödes ej plats mer än för tvänne knutar, och man finge såväl i gråthvarfvet, n:r 6—7, som i de följande, jfr det prickade partiet, blott två maskor. Alltså: nackas begynnelsemaskan, blir nätet ett hvarf grundare och samma maska kommer till slut med blott som en betydelselös hörnsladd, se fig. 16 (1). Detta förhållande angafs af min sagesman som skäl för regeln.

Å fig. 9 och 10 anger de prickade linierna läget för gråthvarfvens läge och knytriktning.

Benämningen gråthvarf säges hafva uppkommit däraf, att man får gråta, när man binder det. Det är nämligen mycket krångligt att få det jämnt.

I t. ex. fig. 14 är gråthvarfvet färdigt, när man knutit maskan 8; *a* är sista knuten, och garnet löper från denna till nålen. Nu omkastas det hela igen, så att sista knuten blir vänd åt knytaresidan (å figuren alltså åt vänster) och maskorna 9, 10, 11 slås. O. s. v. hvarf efter hvarf. Hvarje nytt hvarf går, som numreringen visar, i motsatt riktning mot det föregående. När man en gång kommit i farten med bindningen, ger man sig ej tid att taga hvar och en maska för sig af kafveln, utan flyttar dem, allteftersom de bli färdiga, på motsatta sidan om tumhålet. Det är för att rymma ett större antal maskor som denna ända af kaffen är längre, jfr fig. 2. När det är fullt där, skjuter man dem alla af kafveln.

I fig. 17 visas, huru nätgrejan hänges upp på tjugan. Bindningen är långt framskriden. Självetbindaren håller just på att dra åt en knut.

Ibland händer, att till följd af felknytning maskor uppstå, som



Fig. 17. Själnätbindaren Johan Ernfrid Österman från Harön.

ej gå i system med det hela utan hänga som sladdar, och sådana kallas *gallmaskor*.

Näten variera betydligt i fråga om storleken; 9—12 famnars längd, 2.5—3 famnars djup torde vara ordinärt.¹

Nätet bos. Till teln användes en sex garns tjärad tåglina. Denna viras ett eller två slag omkring högra låret, fig. 25 och 26. Tjugan med nätet placeras såsom i den senare bilden.

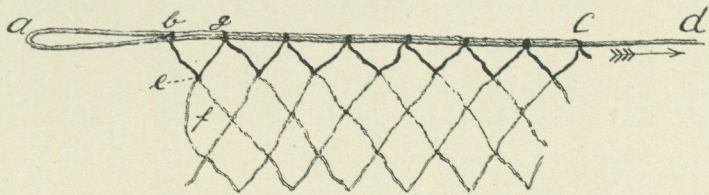


Fig. 18. Nätet förses med teln (bos).

Tåglinan, *tjärnrepet*, lägges i ena ändan dubbelt till en längd af cirka 2 m., fig. 18 *a—c*, och fastgöres efter nätets ena långsida

¹ Det nämnda själnätet från Källskär är 15.1 m. långt och 2.8 djupt.

genom ett (å bilden svarttecknadt) halfhvarf af något gröfre och starkare garn än det som hittills kommit till användning. Härvid tillgår så. Garnet, som finnes på nålen, fastknytes först vid linan i punkt *b* ungefär en half meter från änden *a*. Sedan träder

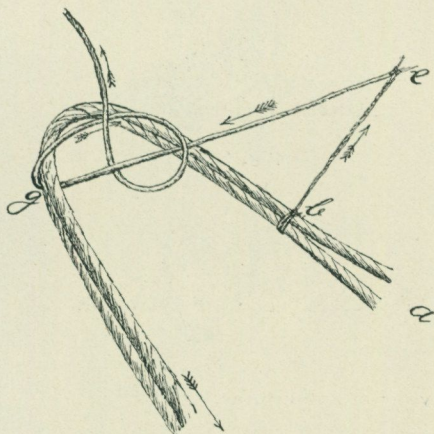


Fig. 19. En telnknot knytes.

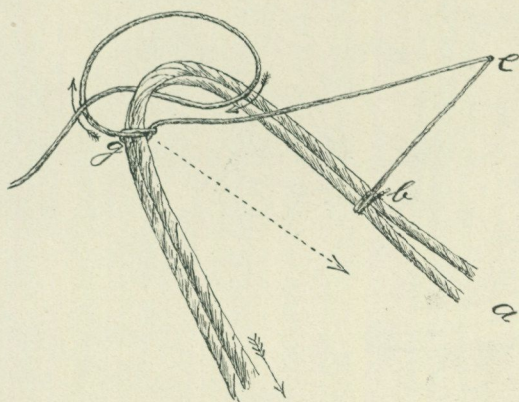


Fig. 20. Fortsättning af fig. 19.

man nålen genom hörnmaskan *f* och slår, nu utan kaffe, ett skotstek *e* såsom förut är beskrifvet i fig. 3, 4; *be* har ett axåls längd, så alla de följande slagen i detta hvarf. I *g* göres nästa telnknot, nu med tillhjälp af nålen. Fig. 19 visar första tempot: från den sist gjorda knuten *e* (obs. bokstafs-beteckningen i fig. 18 är bibehållen i fig. 19, 20, jfr dem) tager man nålen under telnlinan, mäter axålet *ge* efter synmärke lika långt med *eb*, jfr fig. 25, kniper fast garnet vid linan i *g* med nypan, lägger en slinga medsols, träder nålen under axålet och upp genom slingan, följ pilarna. Sedan åtdragning, fig. 26, och man erhåller halfknot *g*, fig. 20.

Andra tempot är åskådliggjort i fig. 20: från *g* lägges garnet åter i en slinga medsols, nålen trädes under linan tillbaka och upp genom slingan. Efter förnyad åtdragning samsas de båda halfslagen på så sätt, att man sträcker nålen framåt i den prickade pilens riktning. Äfven med tummen hjälper man till att åtsamsa knuten, så att den faller rätt och jämnt,

se fig. 21, hvilken åskådliggör den ej fullt åtdragna knuten. Pilarna visa, hur axålen löpa in och ut; *a* är resultatet af första tempot, *b*

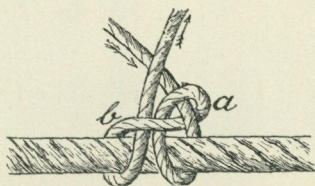


Fig. 21.

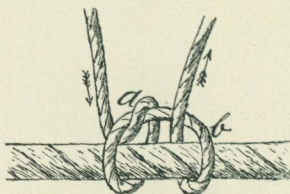


Fig. 22.



Fig. 23.

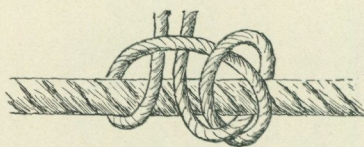


Fig. 24.

Fig. 21—24. Olika typer af telnknutar.

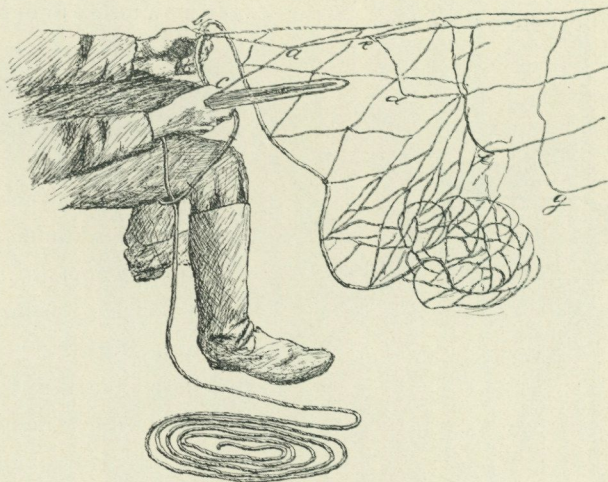


Fig. 25. Nätet bos.

Knytare afjämnar två maskstolpar.

af andra tempot. Axålen korsar hvarandra i in- och utloppet. En annan förekommande telnknut är fig. 22; *a* åstadkommes här som *a* (tempo 1) i fig. 21, *b* åter genom ett omslag åt höger. Axålen divergera från knutpunkten.

Dessa knutar, 21, 22, äro i regeln tillräckligt säkra. Stundom plägar man emellertid förstärka dem med ytterligare ett omslag likt det första. Detta har skett i fig. 23, hvilken är = fig. 22 plus detta tillägg. Fig. 24 föreställer en annan stundom förekommande telknut.

Själknätsbindare göra telknutarna ofta hvar och en på sitt vis.



Fig. 26. En telknut åtsamsas.

I fig. 25 är boingen långt framskriden. Det redan bodda partiet har bindaren liggande på golfvet, jfr fig. 26. Han synes just syssel-satt med att afjämna tvänne stolpar (axäl) ab , ac , så att de bli lika långa. Sedan knuten blifvit slagen vid c , upphämtar han med nålen maskan d och afmäter mot telnan på samma vis axålen ae , de ; sedan till f , g , o. s. v. Detta förtydligar hvad ofvan sagts i beskrifningen till fig. 18. I fig. 27 visas telnmaskornas rätta form. Vinkeln, som vänder ned, skall vara spetsig, ej trubbig som i fig. 18.

När nätet är färdigbott, kapas linan, dock ej omedelbart vid ändan af nätet. Man lämnar en ungefär 6 dm. lång stump, *landsmälta*, till nätets fastgörande vid stranden.

Stickor eller flöten, *pulkor*, göras af kärnfrisk gran, ungefär 30 cm. långa, 5 cm. breda vid midten, runda på öfre sidan, flata på den undre, spetsiga åt ändarna med tvänne tvärskåror för påbindningen. De svedas öfver elden för att få mörk färg. Annars ligga de och

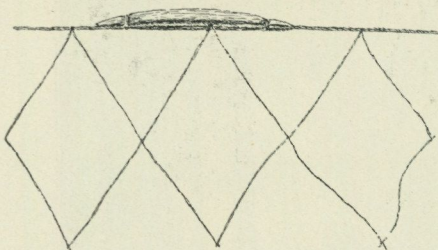


Fig. 27. Teln med påknutet flöte.

lysa på vattnet och skrämma själen. De påbindas med groft notgarn. Fig. 27 visar ett på tvänne ställen fastbundet flöte. Å *sommarnät*, d. v. s. nät för fångst i öppet vatten, anbringas flötena på det inbördes afstånd och till det antal fig. 28 anger.¹ På *vinternät* (för fångst

under isen), fig. 29, har man endast ett par flöten. Därom vidare nedan. Sänken användas ej.

Alla nät tjäras, vanligen i juli eller augusti, »annars äter mäsken (*grundmäler*) opp dom». Därvid användes en gryta med tjära, hvori de nedpätas med en käpp. Efter en stunds lindrig uppvärmning placeras de på ett galler af käppar, lagdt öfver grytan. »Ångan stiger och tinar ur garnet den öfverflödiga tjäran.» Gråsjäl-nät, hvilka numera bindas af tjärad hysing, behöfva ingen särskild impregnering.

Fångst med själ-nät i öppet vatten (sommarnät). Bästa tiden för fångst af såväl gråsjäl som vikaresjäl är i september och oktober, när nätterna börja bli mörka, ej under stark storm — då går han ej i land — men helst efter sådan. Det bör icke vara månljust. Näten pläga utläggas vid solnedgången. Man sträcker dem rätt ut från land på läsidan vid platser, där själen brukar gå upp, fig. 28. *Landsmältan* (se ofvan) fastgöres genom en rännsnarögla vid landfäststen *a*, som ej får vara tyngre än vid pass ett kilo. Vid telnans

¹ Källskärnätet har 22 flöten, 0.43 m. långa och 0.04 m. breda, svartsvedda, f. ö. af samma virke och form som de här beskrifna.

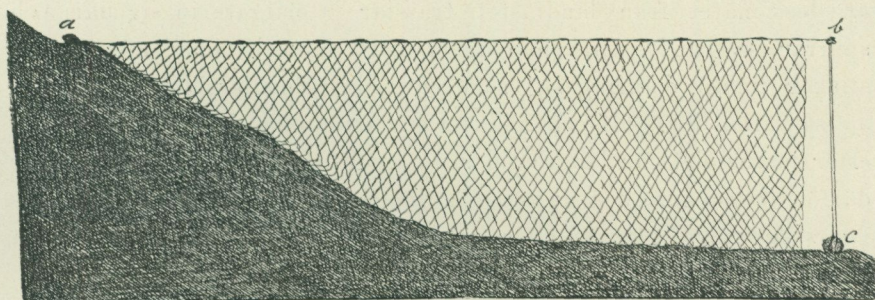


Fig. 28. Själtnät i öppet vatten
(»sommarnät», förkortadt å bilden).

motsatta smälta, jfr fig. 18 *a-b*, fastgöres en träklubb *b*, förtydligad i fig. 29, af ungefär 15 cm. längd och 10 cm. bredd. Från denna utlöpa äfven ankarlinorna *bc*, hvilka hafva en längd motsvarande nätetts djup. Vid deras bottenända *c* är fastknuten en sten så tung

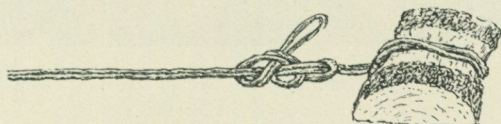


Fig. 29. Flöte, hvarvid ankarlinorna fästas.

som själfångaren orkar med att hala upp tillbaka ur sjön. Denna sten, som kallas ankaret eller ankarstenen, bör helst placeras i en fördjupning i botten, så att den ej kan rubbas. I bottenmaskorna fäster man en eller annan sten att hålla det i läge.

Stundom tillfogar man ett andra nät med gemensam förankring i *bc*, fig. 28. Detta fastgöres med sin smälta vid flötet *b* på samma sätt som landnätet. Landändan däremot sträcker sig ut till sjöss utan förankring.

Vi ta oss härmed friheten citera ett samtal, som en insändare i Stockholms Tidningen¹ haft med vår själdödare från Harön. Däri beröres själfva fångsten.

»När sälen kommer simmande fram mot sin kända hviloplats, får han hufvudet i nätet, gör så en sväng och rifver, som afsedt

¹ D. 14/2 1910.

är, loss nätet från landfästet, trasslar ytterligare in sig däri och snurrar så rundt, tills han inom kort fått allt hvad af nät med stickor finnes omkring sig som en säck. Emellertid tar sälen sig ej så sällan lös själf och utsikterna härför ökas i samma mån han efter fastnandet får längre tid sitta kvar på nätet. Vittjandet bör därför ske så fort den uppstigande månen eller begynnande dagsljus gör sådant möjligt. Är då sälen lefvande, får han ett lätt slag på nosen, för hvilket han genast dör.

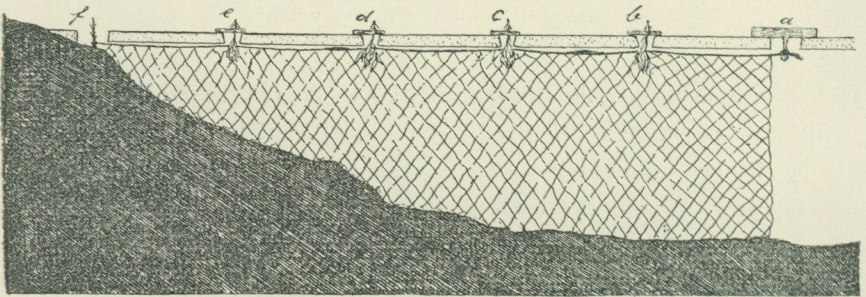


Fig. 30. Själnät under isen
(»vinternät», förkortadt).

En större fet säl lämnar fångstmannen jämte skinnet, värdt 6—10 kr., 80—90 kg. späckkött, som med tillsats af talg och tjära ger omkring 40 liter tran, detta enligt Östermans beräkning.

En fångad säl skulle således lämna en rätt god inkomst, men näten bli ju rätt snart förslitna och gå ofta nog helt förlorade. Då garnet till ett nytt sådant kostar omkring 25 kronor för ett vikare-nät och ett gräsältnät, hvartill användes s. k. hyssing, är högst betydligt dyrare, riskerar ju en sälfångare en ganska dyrbar materiel.»

Sökandet efter ett neddraget nät utgår från platsen för förankringen, hvilken fångstmannen måste hålla reda på. Sannolikast är, att det ligger i vindens riktning från denna plats. Det hämtas upp med en s. k. socken med krokar.

Fångst under isen med s. k. vinternät, fig. 30. Först hugges på ett afstånd af nätets längd från landet ett hål *a* och sedan i rak linie från detta några smärre hål *b*, *c*, *d*, *e*. Tätt invid landet

göres åter ett större hål *f*; *a* och *f* böra vara aflånga med längdriktningen mot stranden. Vid landsmältan fästes ett snöre af något mer än nätets längd och vid andra ändan af snöret fastknytes en



Fig. 31. Till torkning upphängda självät.

stång kallad *rå*. Nätet lägges på isen vid yttersta hålet *a*, och stången stickes ned under isen. Den ene af dem, som deltaga i utläggningen, skjuter med en skaftad tråklyka — detta för att slippa ligga i det kalla isvattnet med händerna — fram den vid snöret sittande stången från hål till hål ända till landhålet, där han drager upp den. Sedan halar han till sig landändan af nätet

med tillhjälp af snöret, som löper under isen. Den andre deltagaren matar ned nätet i hålet *a*. Landsmältan knytes omkring en torr algren, som nedstickes i stranden. Öfver hålet *a* placeras den s. k. själ nätarmen, en träklabb med en i ändan förtjockad stark grenstump, hvilken riktas nedåt i hålet. Smältan (samma som fastgöres vid sommarnätets ankarflöte) fästes vid grenstumpen. Flöten användas ej, endast ett par stycken, »så mycket att det lyfter teln». Till att hålla det uppe begagnas i stället alkvistar med påsittande toppris. För hvart och ett af de mindre hålen *b*, *c*, *d*, *e* tvinnar man in en sådan i de öfversta maskorna och fäster rotändan i en klufven käpp, placerad öfver hålet. Till sist fyller man noga igen hålen med is, så att själen, när det frusit, utestänges från att hämta luft där. När man vittjar, hugger man ett hål i isen öfver teln och ser efter, om den är i sitt läge.

När nu en *viking* — för gråsjäl användes ej vinternät — kommer och rycker, brister det ena bräckliga fästet efter det andra, undantagandes *armen* (träklabben med grenstumpen), hvilken i detta fall bildar ankaret, jfr förankringen i fig. 28.

Bästa tiden för fångst med vinternät är efter fjärdarnas tillfrysande i januari eller februari. Senare, när fräthål börja uppstå i isen, hvarigenom själen hämtar luft, lönar det sig icke med nät.

Fig. 31 visar hur själ näten efter användningen upphängas till torkning.

Mötena i Malmö 10—12 juni 1914.¹

Malmö har innevarande år varit de många kongressernas och de stora utställningarnas stad. För museimän, konst- och kulturhistorici var utom vissa afdelningar å den stora baltiska utställningen och landtbruksutställningen särskildt den i Realskolans gymnastiklokal anordnade *utställningen af äldre kyrklig konst från Skåne* af intresse. Kollegerna i Malmö hade därför haft vänligheten att inbjuda såväl medlemmar af Svenska museimannaföreningen som Svenska fornminnesföreningen till sistnämnda utställnings öppnande. Som vanligt rätt talrikt hade särskildt den förstnämnda föreningens medlemmar hör sammat budet till årsstämman. Det visade sig emellertid, att man åtminstone under den rikedom på sevärdheter, som nu erbjöd sig i rikets tredje stad, hade svårt att koncentrera medlemmarna till den sällskapliga sammanhållning, som varit flera af de föregående mötenas styrka.

Onsdagen den 10 juni 1914. I en af salarna i Malmö Musei tafvelgalleri möttes museimannaföreningen onsdagen den 10 juni 1914. Den gamla styrelsen omvaldes för kommande år, likaså revisorerna. För mötet valdes intendenten vid Malmö Museum Hans Emil Larsson till vice ordförande och intendenten vid Helsingborgs Museum Torsten Mårtensson till vice sekreterare. Då föreningens tillgångar syntes tillåta det, beslöts att utarbета och trycka en ny kortfattad öfversikt öfver i Sverige befintliga museer, deras tjänstemän och verksamhetsområde etc. Denna förteckning skulle utsändas till medlemmarna samt åtfölja »Fornvännen».

Främst på föredragningslistan stod en diskussion om *Behofvet af en rikskonserveringsanstalt och dess betydelse för det svenska museiväsendet* med riksantikvariern Bernhard Salin som inledare. Till en början meddelade han, att hans uttalanden endast afsåge kulturhistoriska museer och deras önskemål. I fråga om dessas realiserande låg Sverige för närvarande efter andra länder. I Tyskland finnas sålunda tvenne stora konserveringsanstalter, i Dan-

¹ Jfr. Fataburen 1908, s. 169; 1909, s. 186; 1910 s. 185; 1911, s. 169; 1912, s. 187; 1913, s. 118.

mark en. Detta efterblifvande berodde emellertid ej på bristande intresse eller förståelse för sakens stora betydelse, utan på saknad af lämpliga lokaler. Lokalfrågan skulle man emellertid nu kunna lösa i samband med den tilltänkta nybyggnaden för Statens Historiska Museum och den tilltänkta utvidgade fornminnesvårdande myndigheten. Talaren antydde, att han såsom princip för konserveringsanstaltens verksamhet ville framhålla, att föremålen ej skulle restaureras så att de blefve som nya, utan hufvudsakligen söka bibehållas i statu quo och endast obetydligt påbättras, detta senare möjligen i någon utsträcktare grad, om de skulle användas i praktiskt bruk. För att detta på bästa sätt skulle kunna tillgodoses vore önskligt, att anstalten förlades i samband med centralmuseerna, så att dessas tjänstemän kunde ställa sin erfarenhet till förfogande vid olika slag af arbeten. Kostnaden för anskaffande af behöfliga apparater och utrustning tillåte för närvarande ej, att man tänkte på anordnandet af mer än en anstalt. Till besvarande upptogs därefter frågorna »hvilka skola ha rätt att vid en dylik anstalt få sina samlingar konserverade och på hvilka villkor skall konserveringen utföras»? Man måste då göra sträng åtskillnad på kuriosasamlingar och verkliga museer, där man jämte föremålen noggrant tog vara på alla de med dem sammanhörande uppgifterna. I första rummet borde föremål af det senare slaget komma i åtanke för konservering. Hvad priset för användandet af anstalten beträffade, hoppades inledaren, att det skulle kunna ordnas så, att museerna skulle erhålla sin konservering till själfkostnadspris, lokalhyra och aflöningar möjligen därifrån frånräknade. Den tilltänkta högsta fornminnesvårdande myndigheten skulle afgöra, hvilka föremål borde mottagas vid anstalten. Ansatser till konserveringsanstalter finnas såväl i Stockholm som annorstädes. Sådana borde ej i onödan dupliceras. I enstaka fall skulle man också kunna tänka sig, att man för konservering af något särskildt viktigt föremål utsände en konservator till den plats, där föremålet fanns. Eljest finge man vanligen göra anspråk på, att föremålen försändes till rikskonserveringsanstalten.

Diskussionen blef lång och lifvig. Under denna framhöll kammarherre C. Lagerberg, Göteborg, lämpligheten af, att man vid rikskonserveringsanstalten anordnade kurser för konserveringspersonal vid de öfriga museerna. Prof. Ewert Wrangel upptog till diskussion, hur man borde behandla Lunds domkyrkas gamla altarskåp. Intendenten Karlin redogjorde för hvad man vid Kulturhistoriska Museet i Lund sökt uträtta i egenskap af en central konserveringsanstalt för Södra Sverige och önskade flera anstalter i landet.

Riksantikvarien Oscar Montelius betonade nödvändigheten af att dessa anstalter, om man finge flera sådana, borde arbeta efter samma principer. Dr Sune Ambrosiani erinrade om, att i enskild ägo finnes mycket, som vore af största värde som kulturhistoriskt material. Ofta finnes dylika saker i

händerna på personer, som önskade en konservering efter moderna principer. Alla dessa borde få veta, att de hos rikskonserveringsanstalten kunde påräkna råd och upplysningar. Om det uppstått eller uppstode konserveringsanstalter för speciella grenar ute i landet och dessa skötte sig till belåtenhet, vore det själfallet att något motsatsförhållande ej borde uppstå mellan den centrala anstalten och dessa. Dessutom yttrade sig antikvarierna Janse och Arne, intendent Sarauw och riksantikvarien Salin för repliker.

Efter lunch i Kungsparken sammanträdde man åter och då i Arbetarföreningens sal, Stadt Hamburgsgatan 2.

Riksantikvarien O. Montelius redogjorde för *Den första beröringen mellan Europa och Amerika*. Genom framläggande af uppgifter ur den klassiska litteraturen och från yngre tider uppvisade han, att man i Europa långt före isländingarnas resor till norra Amerika (Vinland) och Kolumbus haft någon kunskap om Amerika och indianerna. Särskildt märklig vore en framställning i friskulptur af ett indianhufvud från den romerska järnåldern som bevis för att en eller annan enstaka individ från Amerika kommit öfver till Europa. Någon större betydelse som kulturöfverbringare hade dock ej dessa enstaka fall; därtill vore de väl allt för få.

Intendenten Axel Nilsson inledde därefter en diskussion om *Museernas ställning till hembygdsvårdfrågan*. Han redogjorde för de åtgärder, som Afdelningen för husbyggnadskonst inom Svenska Teknologföreningen vidtagit för frågans framförande. Kommitterades förslag är tryckt som Svenska Teknologföreningens handlingar 64: Förslag till åtgärder för åstadkommande af en enhetlig hembygdsvård. Efter ett yttrande af riksantikvarien Salin afslöts diskussionen.

Kl. 4 e. m. samlades man i Malmö Museum. Inledningsvis redogjorde intendenten för museet Hans Emil Larsson för dess uppkomst och utveckling och erinrade om att i byggnaden jämväl anordnats flera flitigt besökta tillfälliga utställningar. Sedan togos museets olika afdelningar i betraktande. Kl. 6 intogs en gemensam middag å Baltiska utställningens hufvudrestaurant.

Torsdagen den 11 juni 1914. Kl. 10 f. m. sammanträdde Svenska fornminnesföreningen i Malmö Museum under f. d. riksantikvarien Montelii ordförandeskap. Han erinrade om att nu 45 år förflutit, sedan föreningen stiftats, och redogjorde i korthet för dess verksamhet under de gångna åren. Landshöfding grefve Robert De la Gardie valdes till mötets ordförande och riksantikvarien O. Montelius till dess vice ordförande.

Sammanträdet blef mycket kort, ty samtliga skulle deltaga i öppnandet af utställningen af äldre kyrklig konst från Skåne, som ägde rum i Realskolans aula. Hit samlades representanter för Malmö län och stad och för

baltiska utställningen, vetenskapsmän från Lund och ett par danska museimän, Nationalmusei anden Afdelings direktör doktor M. Makkeprang och det danska Folkemuseets inspektör Jörgen Olrik, samt naturligtvis Svenska fornminnesföreningens medlemmar.

Efter ankomsten af prins Eugen besteg landshöfding De la Gardie, utställningens hedersordförande, talarstolen. Han yttrade därvid bland annat

»Af mångahanda art äro de klenoder, som lämnats oss i arf, af både andlig och materiell art; men äfven om dessa senare gäller det ofta, att de ha liksom förfinats genom generationers ömma omvårdnad. I alldeles särskild grad är detta fallet med åtskilliga af våra kyrkliga föremål. Med den vördnad, som samlades kring kultens synliga medel, var det helt naturligt, att den äldre tidens konstnär i deras framställande nedlade icke blott sin längst drifna färdighet utan också sin själs värme, hela innehållet af sin lifsuppfattning. Äfven där tekniken kunde vara enkel och ofullkomlig, blefvo de därför något sjäfullt och helt. Men i tusental och åter tusental kan man räkna hvad som under tidernas lopp frambragtes med verkligt mästerskap och till all lycka har det mesta här af blifvit väl bevaradt till våra tider.

Efter det föredöme som lämnats från Strängnäs och Hudiksvall ha vi nu sökt att här sammanföra åtskilligt af det bästa, och vi drista förmena att härigenom skall lämnas en god, samlad bild af Skånes äldre kyrkliga konst. Tanken på en sådan utställning i Malmö uppstod i samband med allt det öfriga, som till denna sommar planlagts i Malmö, och sin realitet fick den främst genom den villighet, ja nitälskan, som biskopen öfver Lunds stift lade i dagen för denna sak. Biskop Billings cirkulär till stiftets prästerskap är i själfva verket utgångspunkten för det arbete som sedan verkstälts och som dessför utan skulle sväfvat i luften eller varit alldeles ogörligt. Men i detsamma ha många krafter sedan samverkat och jag känner mig manad att på denna plats offentligen först frambära ett hjärtligt tack till stiftets kyrkoherdar och församlingar, och särskildt kyrkoherde Tynell, hvilka med sådan beredvillighet svarat på biskopens upprop.»

Sedan omnämnde talaren alla de, som medverkat till utställningens lyckliga fullbordande, och tackade dem för deras arbete. Såsom den vetenskaplige ledaren nämndes särskildt docenten dr Otto Rydbeck, Lund.

»Så står utställningen nu färdig, lämnande oss alla, som känna sambandet med fädren och med de gångna släktleden, tillfälle att se en del af deras kultur och konst, den del helt säkert som låg deras hjärta närmast, och därigenom att stärka den pietet för det framfarna goda, som ligger på djupet af hvarje sund människosjäl. Vårt hopp är, att utställningen af äldre kyrklig konst skall väcka och öka sinnet för våra kyrkors yttre och inre skönhet och hos alla, och helst hos de unga som snart skola taga arvet efter oss, skapa

förståelse af, hvilka skatter våra kyrkor äga och hur viktigt det är att taga vara på dem, icke genom att gömma dem undan för människors blickar utan genom att alltjämt göra dem, så att säga, till en del af templet själf. Här af skall skapas en kärlek till kyrklig konst, som snart skall bära rikliga frukter i kyrkornas förskönande och i sin mån bidra till den pietas, som är rikenas styrka.»

Därefter anhöll landshöfdingen att prins Eugen täcktes förklara utställningen öppnad.

Prins Eugen gjorde detta med följande tal:

»Med största glädje har jag efterkommit en vänlig anmodan att öfvervara invigningen af denna utställning. Jag gjorde det med alldeles särskildt intresse, då jag är öfvertygad om, att en djupare insikt om vår kyrkliga dekorativa konst kan underlätta förståelse af vår egen tids dekorativa sträfvanden och sökande efter en dekorativ stil. Många analogier finnas ju, om de också ej vid ett flyktigt betraktande genast falla i ögonen.

Det är rika konstskatter vi äga i våra gamla kyrkor, och det är klart, att Skåne med sin höga gamla kultur skall vara särskildt lyckligt lottadt i detta hänseende. De utställningar af kyrklig konst, som under de senaste åren anordnats i olika delar af landet ha mer än något annat öppnat våra ögon för hvilket dyrbart arf vi här fått att vårda, men det närmare studium, som dessa utställningar medgifva visa också, att denna gamla konst är en ömtålig vara som måste handhavas med försynthet och varsamhet för att ej förfaras, och man kan ofta göra den iakttagelsen att märkena efter tidens hårdhända framfart äro mindre störande än restauratorns aldrig så skickliga ingrepp för att återställa ett föremål i dess ursprungliga skick. Må man nöja sig med att *ordna och sammanfoga* — därtill kräfvdes både kunskaper och omdöme — *men låta gammalt synas gammalt och nytt synas nytt.*

Till sist ber jag få uttala den önskan, att af de skaror, som säkert komma att i sommar strömma här förbi, många och särskildt många af Skånes egna innebyggare må finna vägen till denna utställning för att se, att Skåne i sina talrika hvita kyrkor äger kulturvärden, som de böra lära känna, och som det gäller för dem att vårda och hålla i ära.»

Professor Wrangel höll därefter ett öfversiktligt föredrag om *Baltisk konst under medeltiden.*

En del af åhörarna gingo därefter till utställningen i gymnastikhuset för att under ledning af docenten Otto Rydbeck, som ordnat densamma, taga den i närmare skärskådande. För dem, som skulle vara med i den andra vandringen genom utställningen, föreläste doc. E. W. von Sydow om *Jätten Hymes bägere.*

Efter doc. v. Sydows föredrag besökte hans åhörare den kyrkliga utställningen. Sedan samlades man till lunch i Kungsparken, i hvilken äfven prins Eugen deltog.

Eftermiddagens möte hölls under landshöfding Robert De la Gardies ordförandeskap i Arbetarföreningens lokal.

Riksantikvarien Montelius inledde sammanträdet med ett föredrag om *Skånsk konstslöjd under första årtusendet efter Kristi födelse*. Efter detta redogjorde antikvarien Ture Arne för *Skånska silfverfynd från vikingatiden*. Skåne är näst Gottland af alla svenska landskap rikast på silfverfynd från vikingatiden. I regeln ha dessa fynd gjorts under formen af skatt- eller depåfynd. De förekomma väsentligen utefter kusten från Houf och Kullaberg i nordväst, till Villands härad nordöst. Inne i landskapet finnas blott få fynd, såsom de från Hurva i Espinge sn (1000-talet) och Holmsö i Ousby sn (c:a 950). De skånska fynden visa släktskap med dem från Danmark. Man kan i fynden skilja mellan föremål af inhemskt arbete och sådana af västligt eller östligt ursprung. De västliga inflytelserna äro i Skåne starkare än de östliga — detta i motsats till förhållandet på Gottland. Till antalet äro fynden några och 40, däraf 25 med mynt, vanligen så talrika, att de bilda fyndets hufvudmassa.

Af nordiskt ursprung äro först och främst *torshamrarna*. Minst 6 större sådana äro kända från Skåne, flera än från någon annan svensk provins. (Inalles äro 16 à 17 torshammare af silfver kända, förutom ett fynd af en mängd små silfverhammare på en kedja från Gårdby på Öland, förvarad i Göteborgs Museum.) De skånska härröra från Pålstorp i Raus, Assartorp i Vemmenhög, Bräcke i Brundby, Sandby kyrkbacke (2 ex.), Gersnäs samt slutligen en obekant fyndort. Bruket af torshammare synes förskrifva sig från 900-talet. Då redan omkring 900 små silfverkors uppträda i grafvar på Björkö, är det möjligt, att dessa kristna amuletter gifvit stöten till användningen af silfvertorshamrarna. Äfven eldståsefterbildningar i silfver, använda som amuletter, påträffas i fynden.

Af nordisk härstamning äro äfven de treflikiga spännena af silfver. Dylika äro kända från Ö. Herrestad, Gössarp i Väsby, Lackalänga, Heljarp i Tofta och Filborna vid Helsingborg. De synas af medföljande myntfynd att döma, härröra från 800-talet och början af 900-talet. Västerländska inflytelser göra sig emellertid kännbara i det bladverk, som pryder dessa spännen, vidare å en del ringspännen med knoppar samt en silfverskål. Karolingiska mynt äro funna vid Heljarp i Tofta sn, Kabbarp i Tottarp sn, engelska och tyska mynt på ett dussin orter.

I sex fynd finnas öfvervägande kufiska mynt. Några fragment af halfmånformiga silfverhängsmycken och ett förgyllt silfverhängsmycke i hjärtform

med bladmotiv härstamma österifrån och tillhöra 900-talet eller början af 1000-talet.

Fröken Louise Hagberg framlade därefter några resultat af studier i sin rika materialsamling om *Käpp och krycka och kryckeståt*.

Klockan 6 e. m. samlades mötesdeltagarna till ett besök i *S. Petri kyrka*, Malmö medeltida stadskyrka. Domkyrkoarkitekten Theodor Wählin demonstrerade templet, som nu efter slutade renoveringsarbeten åter öppnats för gudstjänster.

På aftonen hade styrelsen för Malmö museum inbjudit medlemmar af museiföreningen, af fornminnesföreningen, kommitterade för utställningen af äldre kyrklig konst, pressen m. fl. till sexa i hotell Savoys festvåning, som därmed för första gången togs i bruk. Konsul Sederholm hälsade de närvarande välkomna och intendenten H. E. Larsson framförde i ett intressant anförande stadens och museistyrelsens hälsning. Härpå svarade riksantikvarien Montelius med en skål för Malmö Museum och det samhälle som vuxit upp på en så urgammal ort. För damerna talade häradshöfding Hommerberg och slutligen aftackade riksantikvarien Montelius värdarna.

På supén följde ett animeradt samkväm.

Fredagen den 12 juni 1914. På morgonen möttes man till en kort visit i Lund. Under senaste månader hade under Kulturhistoriska Museets ledning blottats den del af *S. Maria minor*, som låg på den Gleerupska tomten. För några år sedan hade vid grundgräfnings på närmast söder om belägna tomt kyrkans södra hälft kommit i dagen och senare öfverflyttats till nyssnämnda museums trädgård. Där hade också lämningar af en ytterst intressant, tidig medeltida träbyggnad påträffats. Intendenten G. Karlin demonstrerade ruinen och nämnde de viktigaste fakta till platsens historia. Därvid berörde han särskildt en del i kyrkgolfvet funna grafvar.

Så åter till Malmö. Närmast gällde besöket *Malmö hus*. Intendenten H. E. Larsson hade öfvertagit ciceronskapet genom det gamla slottet, som på grund af dess nuvarande användning som fängelse mycket sällan får skådas af profana ögon. Själva slottsholmen, fästets centrala del, begränsas på 3 sidor af en hög åt båda sidor skarpt stupande vall. På den fjärde sidan ligger det smala höga stenhuset, såväl de förra som det senare byggda vid 1500-talets midt. Bredvid denna ö ligga andra med grafvar omgifna mindre öar, där ekonomibyggnaderna varit förlagda. Till 1500-tals-befästningen hörde äfven de båda af tegel uppförda rondellerna, med hvilkas kanoner man en gång kunnat bestryka 3 sidor af slottsholmen.

Lunchen intogs därefter i restaurant Tunneln nära *S. Petri kyrka*. Under

de medeltida hvalfven lät man sig väl smaka ett smörgåsbord, som demonstrativt påminde om, i hvilket landskap man befann sig.

Eftermiddagens sammanträde hölls i utställningen af äldre kyrklig konst från Skåne. Förste talare var professor Ewert Wrangel. Han demonstrerade därvid det här upphängda gamla *altarskåpet från Lunds domkyrka* och föreläste i sammanhang härmed om en grupp lübeckska altarskåp. Han påvisade därvid, att altarskåpet från Lund har många kamrater såväl i södra Sverige som framförallt i Nordtyskland. Alla bilda en grupp för sig och tyckas ha utgått från en och samma verkstad i Lübeck. Skåpet är byggdt i strängt horisontal stil med ett midtelparti föreställande förbedjerskan hos Sonen, jungfru Maria och Kristus, och med tvenne rader figurer på flyglarna. Äfven utpekade tal. ej mindre än fjorton figurer af skåpets fyrtio, som blifvit tillsatta långt senare och hämtats från olika håll.

Därefter redogjorde domkyrkoarkitekten Th. Wählin för *Horologium mirabile lundense*, Lunds domkyrkas gamla konstur, från hvilket tvenne gamla urtaflor voro upphängda på utställningen. Talaren erinrade om de fall, där uret omtalas i äldre skrifter, de äldsta från 1400-talets början. Han genomgick de olika detaljerna, som funnos kvar, och förklarade den uppgift de en gång ägt. Till jämförelse hade han låtit dels utföra en modell af den öfre urtaflan med sina visare, dels ett rekonstruktionsförslag i gips. Å detta kunde man se att taflorna suttit öfver hvarandra. Mellan dem hade funnits en Mariabild, inför hvilken vid hvarje full timma några figurer framträdte ur väggen och bugat sig samt sedan försvunnit i en annan dörr. Uret ansåg talaren ha uppbyggt under 1300-talets senaste del. Det vore nu förslag å bane att åter uppsätta detsamma på lämplig plats i domkyrkan. Härom se Th. Wählin: *Lunds domkyrkas gamla konstur*, värdsamt memorial. Ur *Lunds domkyrkorådshandlingar*, Lund 1913.

Sista föredraget vid mötet hölls af amanuensen Andreas Lindblom. *En gottländsk glasmålarskola och dess förbindelser med tyskt-byzantinskt miniatyrmåleri*. Ett stort antal skioptikonbilder visades. Efter föredraget yttrade sig doktor S. Ambrosiani.

Till behandling upptogs frågan om hvar nästa sommarmöte skulle hållas. Riksantikvarien Salin föreslog, att man nästa gång skulle samlas i Kristianstad år 1916, då man i denna stad hoppades att vid denna tid vara i ordning med det nya museet. Som mötesplats för kommande år nämndes Uppsala, som då hade sin utställning, äfven om denna ej komme att erhålla så imponerande dimensioner som den baltiska i Malmö. Intet beslut fattades.

Ordföranden tackade till sist mötets föredragshållare samt frambar å föreningarnas vägnar ett tack till värdarne, därvid särskildt nämmande intendenten Larsson och doc. Otto Rydbeck, den senare för det arbete han nedlagt på ordnandet af utställningen af äldre kyrklig konst från Skåne.

Den sista gemensamma måltiden intogs på »Kastellet» på den baltiska utställningen, där man mangrant samlats. Landshöfdingen grefve Robert De la Gardie deltog äfven i densamma. Öfliga skålar växlades och man önskade hvarandra väl mött till nästa sommarmöte.

Till mötet förelåg *Tärnö slott in memoriam* af Sune Ambrosiani, en redogörelse från det brunna slottet och dess vid eldsvådan förlorade konst-samlingar.

Några föredragshållare ha själfva refererat sina föreläsningar.

— a — i.

Litteratur.

Karl Erik Forsslund, *Hembygdsvård*. Stockholm 1914. 113 + 151 s. 8:o.

Då för icke längesedan verksamheten för hembygdsvård, d. v. s. för skydd af hembygdens värdefullare såväl natur- som forntids- och odlingsminnen, började vakna till klart medvetande i vårt land, var det ett namn, hvilket nog litet hvar, som intresserade sig för denna sak, genast kom att tänka på. Det var namnet på »Storgårdens» författare. Han borde vara den, som mer än någon vore ägnad att blifva denna idés apostel inom litteraturen. Och han lät icke länge vänta på sig. Han kom själfmant, drifven af entusiastisk kärlek för denna fosterländska rörelse, och han löste sin uppgift så som näppeligen någon mer än han förmått.

Karl Erik Forsslund är en man som ledes af en brinnande varm kärlek för hembygdens både natur och fornkultur. Inemot hälften af hans bok omfattas af undertiteln »naturskydd och nationalparker». Ehuru jag tillfullo inser vikten och betydelsen af att skydda vårt lands natur såväl i och för sig som i egenskap af miljö för bo och by, anser jag mig dock i denna korta anmälan i en kulturhistorisk tidskrift endast böra omnämna denna del. För att icke släppa ett kanske icke mer återkommande tillfälle ur händerna, må jag dock som hastigast framkasta ett par frågor. Borde icke i mellersta och södra Sverige en och annan gammal god asphage räddas för yxan? Om den intressanta och brokiga fågelfauna, som i en dylik kan äga sitt hemvist, finner man en trogen och liflig skildring i skissen »Aspar»

i Gellerstedts »Från hult och täppor», dit jag hänvisar. Den andra frågan är följande: borde icke äfven i hufvudstadens omedelbara närhet en naturpark inhägnas, dit folkskaror ej finge tillträde och där ekar och furor finge multna på roten, medan skogens fåglar där hade en trygg asyl? Ser man på en gammal karta öfver Stockholm, finner man icke blott nuvarande Djurgården utan äfven ett stort område norr om staden, hvarom namnet Hjorthagen ännu vittnar, hägnadt till djurpark, där växter och djur förde en värnad tillvaro. Nu utbreda sig utstads- och villasambhällen öfverallt, fördärfvande, förvanskande eller nedskräpande och störande.

Den senare afdelningen af Forsslunds bok bär titeln »Kulturskydd och bygdemuseer». Här, så godt först som sist, en hemställen till den värderade författaren! Hvarför detta uttryck »bygdemuseer», när den tilltalande benämningen »fornhem» redan vunnit burskap? Hvad författaren (s. 129) yttrar om stora museer, att de äro mausoleer, där föremålen egentligen äro lefvande endast för vetenskapsmannen, gäller nämligen mer eller mindre om alla institutioner, som med någon rätt bära namnet museer. Ett museum är framför allt en systematiserande institution, inriktad på forskning och vetenskap, en regel som, i förbigående sagdt, naturligtvis också måste gälla Nordiska Museet. »Bygdemuseet» eller »fornhemmet» bör däremot vara inriktadt på pietetskänslans väckande och underhållande (jfr s. 129). »Det skall», såsom författaren själf så riktigt (s. 131) säger, »helst inte alls vara ett museum utan ett hem, organiskt uppvuxet ur marken. Ett hem inte bara för fädernas andar och verk, utan också för deras nu lefvande ättlingar.» Dit böra föremål, som speciellt samhöra med hembygdens historia, räddas, där bör ock ett hembygdsarkiv samlas. Att minnen och minnesrum efter våra märkligaste män och kvinnor hälst böra bevaras på den plats, där de lefvat och verkat, tänkt och diktat, säger sig själf. Det hela bör präglas af enhetlighet. Fornhemmets verksamhetsområde och resurser äro för små för att det skall kunna bli ett museum i ordets rätta bemärkelse. Det blir, om det sträfvar åt det hållet, endast en skadlig och hinder-sam parasit på det verkliga museiväsendet, det blir det sämsta i samlingsväg: en liebhavermässig kuriositetssamling.

Hvad Skansen angår, som ju kallas »friluftsmuseum», ger denna på grund af vidden af sin verksamhet, om också knappast utrymme för systematisk anordning, dock tillfälle till jämförande studier. Den är alltså otvifvelaktigt berättigad till benämningen »friluftsmuseum». Emellertid nödgas jag erkänna, att, huru sinnrik denna benämning än är, den dock synes mig mera fyndig än saklig. Ett s. k. friluftsmuseum är nämligen från födelsen dömdt att, såsom museum betraktadt, bli något ofullgånget. Låtom oss i stället inse, att Skansen, med detta sitt af en sällsam tillfällighet från början erhållna namn »skansen», fastmer är ett hela det svenska folkets fornhem. Bland de många dikter som skrivits, om Skansen har väl ingen träffat dennas väsen och mål bättre än Sten Granlunds år 1906 tryckta poem »Skansen vår fädernegård». Det är föröfrigt underligt, att icke alla redan från denna anläggnings tidigaste tillvaro fattat detta klara prospekt; det är underligt, att det ännu kan finnas personer, som vilja påtvinga Skansen en zoologisk trädgård för utländska, ja exotiska djur eller förrycka dess stämning genom triviala tivolianordningar. Hvad har dylikt för hemrätt å »Svenska folkets fädernegård»? Det saknar för öfrigt allt berättigande äfven i ett nordiskt friluftsmuseum.

Forsslund har den lyckliga förutsättningen att hafva fått rota sig i det landskap, som, hvad allmogens kynne beträffar, mer än något bibehållit gamla tiders anda och anletsdrag, på samma gång som dess natur ännu jämförelsevis litet fördärfvats af storindustrien. Hvad vittnesbörden om allmogens gamla byggnadskonst beträffar står Dalarna sannolikt främst i vårt land genom de ytterst intressanta utvecklingsskikt, som det har att förete allt ifrån eidhusen å skogs-trakternas fäbodvallar, hvilka föra vår fantasi tillbaka århundraden in i järnåldern, ned till bergslagernas svalgångsprydda fatburar och ärevördiga bergsmansgårdar. Emellertid har författaren, från allmänsvensk synpunkt sedt, uppenbarligen alltför ensidigt skattat åt sin beundran och kärlek för detta landskap, och om vi äfven skulle låta oss nöja med hans framställning af det nordligare Sverige i allmänhet, nödgas vi afgjordt gifva sydsvenskarna rätt, om dessa känna sig åsidosatta. Förgäfvets söker man efter bilden af någon enda syd-

svensk ryggåsstuga, förgäfves efter en skånsk eller halländsk kringbyggd bondgård, hvilka dock äfven de så rotfast som några andra uppstått ur hemortens mark och troget hållit sambandet knutet mellan forntid och nutid. Liksom i föregående arbeten om vår allmoges byggnadskonst gör sig äfven här den beklagliga bristen af ett verkligt kulturhistoriskt arbete på detta område kännbar. Vi hafva nu väntat på ett dylikt i ett tiotal år. Utan en sådan grund att fota sig på kan en verkligt lifskraftig pånyttfödelse af vår träarkitektur knappast emotses.

Dessa rader hafva mer blifvit ett uttryck för tankar, som hos mig väckts af den bok, som jag här velat anmäla, än för min uppfattning af boken själf. En resumé af bokens innehåll skulle dock blifvit alltför utrymmeskräfvande. Möjligen kan åtskilligt af det lilla, som här direkt sagts om arbetet, förefalla äga en viss kritisk bismak. Må allmänheten och författaren ursäktat mig, om så blifvit förhållandet. Hvad den förra angår vill jag här till sist kort och godt säga, att Forsslunds med schwung och hänsynslös sanningskärlek — någon gång äfven med en banbrytares dogmatiska nitälskan — skrifna bok om hembygdsvård bör läsas af en hvar, som ännu känner sig med någon rottråd fäst vid den gamla svenska jorden. Hvad den senare beträffar, vill jag lika kort och godt till honom uttala ett uppriktigt tack för äfven detta hans välbehöfliga och mycket välkomna arbete. Falle det i god jord och bäre det frukt sju och sjuttiofaldt!

N. E. H.

J. F. L. Dreiers Norske folkedragter af *E. Lexow*. Kristiania 1913.
35 s. text med 52 ill. samt 24 färgplanscher. 4:o.

Redan 1500-talet visade ett ingalunda obetydligt intresse för de olika folkens dräkter, och åtskilliga för sin tid mycket goda italienska planschverk finnas från denna tid. Bland dessa bilder torde äfven en och annan kunna framletas, som kan erhålla benämningen folkdräkt. Det var dock först 1700-talet förbehållet att djupare och speciellt intressera sig för allmogedräkterna såsom folklig företeelse, äfven om i vårt land redan i början af 1600-talet Gustaf II Adolfs

bekanta maning till Sveriges prästerskap att uppteckna allt fornt äfven inneslöt dessa. Emellertid blef det egentligen Linné, som genom att beresa vårt land och beskrifva vårt folk efter den nyare folkforskningens grundprincip, nämligen så objektivt som möjligt, väckte en allmännare uppmärksamhet för våra folkdräkter. I hans spår gingo äfven i detta hänseende flera af hans lärjungar och äfven andra. Men ett planschverk lät fortfarande vänta på sig. I slutet af århundradet målade emellertid Per Hilleström sina till stor del af bröderna Martin i gravyr återgifna bilder af svenska allmogedräkter, och ett samladt planschverk, vårt äldsta öfver folkdräkter, utgafs någon gång inemot eller omkring år 1800. Det omfattar 10 kolorerade (eller okolorerade) akvatinta bilder och bär titeln »Costumes des Paysans de divers cantons en Suède Gravés d'après les Tableaux de M:r P. Hilleström par J. F. Martin». Priset för detta såsom helhet sällsynta arbete var »en couleur 8 Riksd. en noir 4 Riksd». Med sina matta färger är emellertid detta arbete ganska litet sägande i jämförelse med de originalmålningar i olja af Hilleström, som finnas spridda på många håll, och hvilka i sorgfälligt urval skulle med våra dagars reproduktionskonst kunna bilda ett arbete öfver svenska folkdräkter, som finge leta efter sitt motstycke.

Egendomligt nog framträder på andra håll i Europa under 1700-talet samma intresse för de inhemska dräkterna. Så t. ex. i Finland och Schweiz. Äfven Norge ansluter sig till denna period. Visserligen var det först under åren 1812—1815 som i Köpenhamn det kopparsticksverk öfver norska folkdräkter utkom, hvarpå här ofvan angifna arbete grundar sig, men de studier som ligga bakom tillhöra, såsom utgifvaren af den nya upplagan konservator E. Lexow visar, till väsentlig del slutet af det föregående århundradet. Det åsyftade, numera ytterst sällsynta första planschverket öfver norska folkdräkter bär i den ursprungliga upplagan titeln: »Norske Nationale Klædedragter efter en Samling Originaltegninger tilhørende Hs Excell. Hr Geheime-Conferentsraad Gebhard Grefve af Moltke etc. stukne i Kobber af J. Senn». Tecknarens namn har man icke funnit nödigt angifva, och det är först för ett par år sedan som riksarkivarien Koren påvisade, hvem denne var. Konservator Lexow, hvilken på

ett omsorgsfullt sätt ombesörjt den nya upplagan, har låtit konstnären komma till sin rätt. Hans namn var J. F. L. Dreier.

Att folkdräkternas historia på det hela taget erbjuder vida mindre kulturhistoriskt intresse än 1800-talets romantik drömde om besannas äfven här. Hvad mansdräkterna beträffar gå de allra flesta tillbaka på förra hälften af 1700-talet eller slutet af 1600-talet; bland kvinnodräkterna finner man åtskilliga med något äldre anor och visande tillbaka till 1600-talets ingång. Alltså samma förhållande på det hela taget som med våra svenska allmogedräkter.

Den här anmälda nya upplagan af Dreiers folkdräkter ingår i den af Norsk Folkemuseum sedan åtskilliga år utgifna särdeles värdefulla kulturhistoriska serien »Gammel norsk kultur i tekst og billeder», bland hvars föregående populära publikationer må erinras om H. Fett's »Gamle norske hjem» (1906), G. Gustafsson's »Norges oldtid» (samma år) och F. B. Wallem's »Lys og lysstel» (1907).

N. E. H.

Theodor Hach, *Lübecker Glockenkunde*. Veröffentlichungen zur Geschichte der Freien und Hansestadt Lübeck, herausg. vom Staatsarchiv zu Lübeck, bd II. Lübeck 1913. 8:o.

Bland professor Th. Hachs kvarlåtenskap erhöi statsarkivet i Lübeck äfven ett fullständigt manuskript till en framställning af det lybska klockgjuteriets historia. Som en gärd af aktning för sin bortgångne tjänsteman har nu statsarkivet låtit slutredigera och offentliggöra manuskriptet samt förse publikationen med ett rikhaltigt, värdefullt illustrationsmaterial.

Arbetet är fördeladt i trenne stora hufvuddelar: först en topografisk beskrifning af klockorna i själfva staden Lübeck och angränsande områden, sedan en redogörelse för klockgjutarna i Lübeck i kronologisk följd och till slut en kort framställning af de kyrkliga ringklockornas skilda namn och användning. Därefter följa förteckningar öfver Lübecks »Ratsgiesser», öfver mästartmärken från Lübeck och öfver samtliga i arbetet omtalade klockor från Lübeck med angränsande närmaste område i kronologisk följd. Dessa här uppräknade kapitelrubriker ge naturligtvis endast en svag föreställning om

de mångfaldiga intressanta upplysningar till den gamla stadens historia, som boken innehåller. Man behöfver kanske för svenska läsare äfven erinra om, att klockgjutaren under 1500-talet i regel äfven var styckgjutare (d. v. s. göt artilleripjäser) och dessutom hade ett högt befäl vid stadens artillerikår.

Denna bok har emellertid för oss, hvilkas förfäder byggt och bott kring Östersjöns kuster, ett särskildt intresse. Till länderna kring Östersjön, Lübecks uppland, ha nämligen klock- och styckgjutarna exporterat ej blott kanoner, utan äfven ett stort antal kyrkklockor. Genom F. Uldals arbeten har man fått en öfverblick öfver, huru många sådana kommit till danska kyrkor, men äfven till olika svenska landskap har säkert många dylika exporterats. Detta senare är mer än ett löst påstående. I den publikation öfver gottländska kyrkoinventarier, som undertecknad utgifvit 1912, har som bekant i slutet sammanställts en lista på mig då bekanta signerade klockor på Gottland. Om de mästare i Lübeck, som där nämnas: Berent Bodeman, † 1624, Arendt Kleyman, † 1692, Albert Benning, † 1693, och Konradt (Cordt) Kleyman, † 1754, få vi sålunda utförliga upplysningar i Hachs bok. Af den förstnämndes arbeten äro t. ex. ej flera kända, än att klockan i Källunge blir en af de fyra nu bekanta från hans verkstad bevarade klockorna — och dock var Berent Bodeman »Ratsgiesser» i tio år. De öfriga tre drefvo sina verkstäder nästan fabriksmässigt, och af deras produkter äro långt flere kvar i våra dagar. Alla hörde hvar på sin tid till de mest framstående i yrket.

Att vi på Gottland ha kvar representanter från de bästa verkstäderna i Lübeck under 1600-talet, är synnerligen intressant; särskildt bör emellertid detta bevaras i minnet, om olyckan skulle vara framme, så att någon af dessa klockor skulle rämna och behöfva gjutas om d. v. s. smältas ned — hvilket naturligen måste förhindras.

Med dessa rader har jag endast velat erinra om tillvaron om denna för svensk odlingshistoria värdefulla skrift, ur hvilken särskildt bearbetarna af Sveriges kyrkliga inventarier böra vänta sig att finna mången för deras arbete nyttig upplysning.

Henr. Munthe, *Drag ur Gottlands odlingshistoria i relation till öns geologiska byggnad*. Sveriges geologiska undersökning, Afhandlingar och uppsatser i 4:o. Ser. C a N:r 11. Stockholm 1913.

Ett begränsadt, afslutadt område som Gottland, med en natur så olika öfriga landskap i Sverige, inbjuder mer än dessa andra till monografisk behandling. Åter har en af öns söner, hvilka som bekant alla äga en så utpräglad hembygdskärlek, nämligen geologen dr Henrik Munthe inriktat sig på att ge en öfversikt af några sidor af sin fäderneös utvecklingshistoria. På grund af sina mångåriga studier öfver öns geologiska byggnad, som han redan tidigare offentliggjort, lämnar han här först en öfversikt af de förutsättningar för människans lif och arbete, som grund och jordmån erbjuda. Sedan han äfven antydt de hydrografiska och klimatologiska förhållandena på och kring Gottland, behandlar han de industrigrenar, som baseras på Gottlands berg- och jordarter, samt det åkerbruk, som sedan 1700-talets senare del uppammats och vuxit sig fram till att bli öns modernäring.

För kulturforskaren äga väl de kapitel, som beröra »Bebyggelsen på Gottland från äldsta tider till senare delen af 1800-talet» och »Några kulturhistoriska och kulturgeografiska drag» det största intresset. För det förra kapitlet har han äfven fått tillgång till en sammanfattning af amanuensen Nils Lithbergs licentiatafhandling om öns stenåldersförhållanden och andra meddelanden från samme man om yngre kulturföreteelser på Gottland. Här torde sålunda för första gången i tryck ha lämnats en utförligare notis om den stora affolkningen på Gottland under 400- och 500-talet efter Kr., förmodligen ett af de märkligaste problemen i öns odlingshistoria.

I kapitlet, däri de kulturhistoriska dragen komma till heders, är det egentligen den valda samlingen af bilder af de olika gottländska byggnaderna, som väcka vårt lifliga intresse. Framställningen här gör endast anspråk på att vara en väckelse för fackmännen att ta ihop med dylika problem från Gottlands odlingshistoria, innan det blir för sent. Med den fart som åkerbruket och dess binäringar numer utveckla sig härstädes, gäller det också att raska på, att

hugga i med friska tag, ty det gamla försvinner med en afsevärd hastighet på Gottland.

—*a*—*i*.

Maria Collin, *Skånsk konstväfnad*, 4:de upplagan med en inledande öfversikt: Ur textilkonstens historia. Lund 1914. 67 s. 8:o.

Ofvannämnda arbete, som tydligen är baserad på långvariga och trägna studier, tillför den till dato ytterst magra svenska textillitteraturen ett värderikt tillskott. Bokens främsta uppgift torde visserligen vara att tjänstgöra som handbok för konstväfnadens utöfvare, hvartill den genom stilens lätthet och framställningens klarhet väl lämpar sig. Men den sakkunskap och entusiasm, hvarmed författarinnan gått till sitt värf, gör arbetet mäktigt att äfven vara gifvande och upplysande för forskaren och fackmannen på samma gång som det är fängslande för den inom området oerfarne. — Af särskildt stort intresse äro jämförelserna mellan nordiska och arabisk-koptiska textilalster. Författarinnan påvisar här bland annat huru såväl upphämta-teknik, dukagång, rödlakan, flamsk som flossa förekomma bland koptiska väfnader, hvilka dessutom i ornamentsmotiv och färgställning ange stark släktskap med de skånska. Äfven andra likheter påpekas såsom användning af brickväfnad, filet-knytning, hålsöm, korsstyggn och kedjesöm. Så kallad vingåkersöm anträffas äfven å en arabisk-koptisk dräkt.

Häftet är försedt med 72 goda textillustrationer samt tvenne dubbelplanscher i färgtryck.

G. C—m.

Eneström, F. J. E., *Gnosjöborna*. Andra upplagan. Stockholm 1912. 137 s. 8:o.

Samme förf., *Finvedsbornas seder och lif*. Andra upplagan. Stockholm 1914. 272 s. 8:o.

År 1906 utgaf den för sitt nit om vår forn- och folklifsforskning kände konduktör Eneström sin bok om Gnosjöborna, och 1910 följdes denna af boken om Finvedsborna. Bägge dessa arbeten, hvilka utkommo

i Halmstad, mottogos med välförtjänt beröm i pressen. Äfven i Fataburen blefvo båda dessa arbeten på sin tid anmälda, det förra i årg. 1907 s. 60, det senare i årg. 1912 s. 117, till hvilka anmälningar här må hänvisas. De nya upplagorna hafva utkommit på Norstedt och Söners förlag.

N. E. H.

Folkminnen och Folktankar, redigerad af *C. W. von Sydow*. Häfte 1. 1914. Malmö 1914.

Sådant är namnet på den nyaste tidskriften för svensk folklifsforskning. I slutet af år 1913 stiftades i vår sydsvenska lärdomsmetropol »Folkminnesföreningen i Lund», hvartill initiativet togs af den nitiske folklifsforskaren *C. W. von Sydow*. Föreningen vann snart liflig tillslutning, hvilket ju också var att vänta i en sådan stad som Lund med dess stora museer och dess lärdomslif.

I sin nystartade tidskrift har den nya föreningen afsatt sitt första lärdomsprof. Tidskriften är icke afsedd att vara exklusivt vetenskaplig, utan har snarast till uppgift att ute i bygderna väcka och underhålla intresset för vårt folks sed och tro, denna s. k. vidskepelse, som dock bildar grundstommen i hela vårt folks andliga danad. Såsom sådan har den också genom sin utstyrsel och sitt innehåll, af det utkomna första häftet att döma, alla utsikter att erhålla en stor spridning.

Bland medarbetarna träffa vi förutom den välkände söderslättbonden *Olof Christoffersson* flera för litteraturen nya namn, hvilka förträffligt vittna om det intresse för nu ifrågavarande forskningsgren, som *v. Sydow* lyckats väcka vid vårt andra lärosäte.

Utan att uppehålla mig vid innehållet i öfrigt vill jag här endast påpeka den i flera afseenden intressanta öfversikten öfver den nordiska folklifsforskningens historia som inledningsvis lämnas af *v. Sydow*. Förf. synes mig dock därvid mera än nödvändigt svartmåla de svenska förhållandena. Sålunda måste vi ovedersägligen karakterisera det svenska landsmålsarbetet under 1880- och 1890-talen annorlunda än som endast »biprodukt vid dialektstudiet» (sid.

2). Det är heller icke uteslutande i tidskriften »Svenska Landsmälen», den enda af författaren nämnda svensk tidskrift på området, som detta material publicerats. Äfven de många fornminnestidskrifterna, ej minst Svenska Fornminnesföreningens tidskrift, och Nordiska Museets sedan 1882 utgifna publikationer hafva bragt ett stort material i dagen. I de sistnämnda har dessutom den svenska folktron, frånsedt Brobergs 1878 utgifna arbete: »Bidrag från vår folkmedicins vidskepelse till kändedomen om våra äldsta tider», erhållit sin första vetenskapliga behandling. Men om också icke folktron af de sydsvenska forskarna skattas så högt som folksagan — och detta med rätta i deras egenskap af »folkminnes-» (= folkdiktning-) forskare — så bör man likväl icke glömma, att den första systematiska sagoundersökning, som gjorts i Sverige offentliggjorts just i de icke alls omnämnda publikationerna från Nordiska Museet. Denna undersökning är C. W. von Sydow, Studier i Finnsägnen och besläktade byggmästarsägnen, tryckt i tidskriften Fataburen 1907.

Oafsedt dylika lapsus calami kan man dock icke annat än vara tacksam för det lifliga intresse och det initiativ, som genom den nya tidskriften tagits i syfte att dels samla ett snart svunnet material, dels sprida intresset för detta samlingsarbete hos bredare lager. Och hvad som för detta är af en mycket stor betydelse är befintheten af litterärt forum.

N. L—g.

Notiser.

Nordiska Museets utställning af flossade väfnader. Den 5 mars öppnades i utställningssalen museets elfte tillfälliga utställning. Den omfattade flossade väfnader dels ur museets egna förråd, dels lånade från flera svenska museer och hemslöjdsföreningar och från en hel del privatpersoner. De smärre väfnaderna voro var till stol-, bänk- eller åkdynor, på några undantag när i halfflossa. De större väfnaderna, »ryorna», bildade dock utställningens tyngdpunkt och tilldrogo sig rättvisligen den största uppmärksamheten. Utställningen var lifligt besökt, ej blott af textilt intresserade personer, utan också af konstnärer och lekmän. Alla beundrade med rätta det glänsande materialet, det säkra färgvalet och de stränga

kompositionerna. De mer bestående resultaten af den lärorika utställningen blefvo den af intendenten A. Nilsson skrifna katalogen samt de fotografier, som togos af det samlade materialet.

Utställningen, som ordnats af fil. lic. A. Bäckström, stängdes den 19 april.

Vapenhistorikermötet i Stockholm 14—18 juli 1914. I samband med den internationella föreningens för historisk vapenkunskap årsmöte, som förlagts till Stockholm, hade de svenska medlemmarna af samma förening inbjudit fackmän och intresserade att sammankomma. Mötet varade i fyra dagar, den 14—18 juli, och koncentrerades kring Lifrustkammaren och Artillerimuseet, men äfven öfriga större samlingar med vapen af historiskt intresse besöktes. Mötet öppnades i Nordiska Museets stora hall och de flesta föredragen höllos i Nordiska Museets föreläsningssal. Med hänsyn till de utländska gästerna var förhandlingsspråket vanligen tyska. Kongressens ordförande var riksantikvariern Oscar Montelius, dess sekreterare frih. Rudolf Cederström. De vetenskapliga förhandlingarna och mötets gång komma att refereras i Zeitschrift für historische Waffenkunde, den internationella föreningens organ.

Lifrustkammarens utställning af nordiska vapenformer från nyare tid. Samma dag som vapenhistorikerkongressen tog sin början, öppnades i Nordiska Museets utställningssal Lifrustkammarens utställning af nordiska vapenformer från nyare tid. Utställningen var anordnad af Lifrustkammarens intendent frih. Rudolf Cederström med biträde af fil. kand. Nils Östberg och fil. stud. Anders Billow. Med stort tillmötesgående hade enskilda samlare och ägare af rustkammare ställt önskade föremål till utställningens förfogande. Utställningen omfattade harnesksmiden, stångvapen och klingsmiden, armborst, böss- och pistolsmiden. Föremålen voro utställda dels ur utvecklingshistoriska synpunkter, dels för att ge en öfversikt af hurusom vapentillverkningen varit koncentrerad till vissa hufvudorter inom landet. Utställningen, som öppnades den 14 juli, varade till den 1 oktober. På grund af de oroliga förhållandena i Europa blef utställningen tyvärr ej så uppmärksam, som den förtjänt.

Samfundet för Nordiska Museets främjande.

I hufvudstaden bosatt stiftande ledamots årsafgift är *sju* kronor. Utom hufvudstaden bosatt ledamot erlägger en årsafgift af *fem* kronor.

Enligt § 6 i samfundets stadgar är emellertid den, som i stället för den årliga ledamotsafgiften på en gång erlägger minst ett hundra kronor, att anse såsom ständig ledamot och sedan befriad från alla afgifter.

Ledamot, såväl stiftande som ständig, erhåller årligen ett årskort till Nordiska Museets samtliga afdelningar för sig personligen eller för en medlem af sin familj, hvilkens namn i sådant fall torde uppgifvas. Tidskriften »Fataburen» utdelas till medlemmar bosatta utom Stockholm. Därstädes boende kunna erhålla densamma till halfva boklåspriset genom museets expedition å Skansen.

Dessutom eger ledamot rätt att för de närmaste medlemmarna af sin familj (man, hustru, syskon eller barn) erhålla årskort gällande till museets samtliga afdelningar för ett pris af *tre* kronor för hvarje sådan medlem. Årskort till Museet å Lejonslätten kosta eljest 5 kr. för vuxna, 3 kr. för barn och till Skansen 6 kr. för vuxna, 4 kr. för barn.

På det stiftande ledamot ej må hafva besvär med årsafgiftens insändande, upptages densamma utom Stockholm genom postförskott samt i Stockholm efter midten af januari genom bud. De i Stockholm bosatta medlemmar, som så önska, kunna dock fr. o. m. den 15 dec. till midten af jan. å museets expedition å Skansen utlösa sina årskort.

Bref och meddelanden torde ställas till Sekreteraren i Samfundet för Nordiska Museets främjande, adress Nordiska Museet, Stockholm 14. Allm. telefon 4. Riks telefon 13 10.

Författare och förläggare, som önska böcker och uppsatser anmälda eller omnämnda i tidskriften, behagade insända dem under adress *Nordiska Museet*, Stockholm 14. Manuskript, meddelanden och uppgifter insändas under samma adress.

Fataburen utkommer med 4 häften om tillsammans minst 256 sidor årligen och åtföljes dessutom af en redogörelse för museets förvaltning.

Tidskriften kostar i bokhandeln och på posten 5 kr. för årgång. Lösa häften säljas i mån af tillgång för 2 kr. Till de ledamöter i Samfundet för Nordiska Museets främjande, som äro bosatta utom Stockholm, utdelas tidskriften gratis. I hufvudstaden boende ledamöter kunna erhålla tidskriften till halfva boklädspriset vid rekvisition genom museets expedition å Skansen.

Pärmar, afsedda för Fataburens olika årgångar, af blått linne samt till ett pris af 1 kr. för årg., finnas efter rekvisition att tillgå hos K. hofbokbindaren GUSTAF HEDBERG, Regeringsgatan 28 A, Stockholm C.

NYTT:

BILDER AF UTSTÄLLDA FÖREMÅL I NORDISKA MUSEET. Pris 1 kr. 50 öre. Direkt från Nordiska Museet eller genom bokhandeln.

MÖBLER I AFDELNINGEN FÖR DE HÖGRE STÅNDEN. 100 plancher, däraf 16 i färg. Med text af G. Upmark. H. 1—4. Pris 7 kr. per häfte; alla 4 häftena i ett band kr. 32:50. P. A. Norstedt & Söners förlag. Genom bokhandeln.